

20
22

Hållbarhets- redovisning



Skogssällskapet



Hållbarhetsredovisning 2022

Denna hållbarhetsredovisning omfattar verksamhet som bedrivs inom Stiftelsen Skogssällskapet (organisationsnummer: 857201–5546) och dess helägda bolag i Sverige under verksamhetsåret 1 januari till 31 december 2022.

I redovisningen ingår också i vissa delar verksamhet som bedrivs hos våra förvaltningskunder, det vill säga på mark som inte ägs av Skogssällskapet. Detta framgår i detalj i respektive avsnitt.

- > För frågor om hållbarhetsredovisningen kontaktas hållbarhetschef Karin Fällman Lillqvist: 08-789 89 62, karin.fallman@skogssallskapet.se
- > Skogssällskapets varumärkeslicenser är för FSC® FSC-C017993 och för PEFC® PEFC/05-22-58

Innehåll

Förord _____	4
Om oss _____	5
Vår verksamhet _____	6
Så bidrar skogen till en hållbar bioekonomi _____	8
Året i korthet _____	10
Så definierar vi hållbarhet _____	13
Hållbarhetsmål _____	14
Forskning för en hållbar framtid _____	15
Hållbarhet som framtidsfråga _____	16
Intressentdialoger med fokus på FN:s globala mål _____	17
Mer variation i framtidens skogar _____	18
Skapade värden _____	21
Risker och möjligheter i verksamheten _____	23
Använda resurser och miljöpåverkan _____	24
Personal och socialt _____	28
Korruption _____	31
Bilagor _____	32



Mitt i klivet in i framtiden

RYSSLANDS INVASIONSKRIG I Ukraina har kastat tillbaka Europa till ett läge där mycket handlar om att säkra tillgången till energi, livsmedel och andra råvaror. Kritik riktas mot att klimatarbetet, som ett resultat av detta, prioriteras ned och senaste rapporten från FN:s klimatpanel IPCC larmar om den akuta brådskan i att vända utvecklingen för den globala uppvärmningen.

Men på andra håll går utvecklingen stadigt framåt, och känslan inom skogsbranschen är att det faktiskt händer mer än någonsin. Min bild är att vi just nu står med ena foten kvar på marken, i våra långa traditioner och gedigna erfarenhet av att sköta och bruka skog, och med den andra foten fritt svävande i luften – på väg att ta klivet in i framtiden.

DE SENASTE ÅREN har vårt nordiska skogsbruk granskats och diskuterats inom EU. Vår tradition av aktivt och storskaligt skogsbruk har stötts och nötts mot EU:s uppfattningar om vad som är hållbart, och det har blivit uppenbart att vi i Sverige och Finland skiljer ut oss från övriga länder. Här fortsätter samtalen kring koldioxidlagring, artskydd och markanvändning och vi får i Sverige vänja oss vid att det som först sågs som en nationell angelägenhet kanske inte är det fullt ut. Skogen är en viktig fråga inom EU, där vi från nordiskt håll behöver utbilda och föra dialog kring vårt sätt att sköta skogen, samtidigt som vi måste vara öppna för att det finns andra uppfattningar som kommer att påverka oss och driva fram förändring.

En annan faktor som i hög grad har påverkat skogsbranschen de senaste åren är de omfattande granbarkborreangreppen. De har drivit på frågan om vikten av att skapa friska och robusta skogar. Biologisk mångfald i skogslandskapet och skogens kolinbindning är andra ämnen som debatterats flitigt.

SÅ VAR SKA foten vi just nu håller i luften hamna? Min övertygelse är att den kommer att landa i ett mer variationsrikt brukande, där vi skapar större variation i själva skogen och

där skogsmark också ses som en möjlighet till andra intäktskällor än enbart virkesförsäljning.

I skogen behövs mer lövinblandning, bättre ståndortsanpassning, aktiva åtgärder för återvätning av dikade torvmarker och ett bredare landskapsperspektiv där det blir tydligt hur en mosaik av olika skogsfastigheter på olika sätt kan bidra och samverka.

För skogsägaren kan också fler och nya intäktsmöjligheter på skogsfastigheten ge ett mer varierat brukande – där lågproduktiva marker som mossor och myrar till exempel kan bli en framtida intäktskälla i form av solkraft. På samtliga av Skogssällskapets egna fastigheter tittar vi just nu på möjligheterna till förnybar energiproduktion, och för aktiva dialoger med sol- och vindkraftsaktörer. Det kontaktnätet och de erfarenheterna är något vi också vill ska komma våra kunder till nytta.

Tillsammans kan vi sätta ner foten redan idag och ta klivet in i en mer varierad framtid.



Calle Nordqvist

Vd



Om oss

Vi sköter skog sedan 1912

SKOGSSÄLLSKAPET BILDADES FÖR över 100 år sedan, år 1912 i Göteborg. Då var målet att återbeskoga de kala ljunghedarna i sydvästra Sverige. I dag är Skogssällskapet en allmännyttig stiftelse som verkar för en ekonomiskt, ekologiskt och socialt hållbar utveckling av skog och mark. För att omsätta stiftelsens ändamål att främja god skogshushållning och naturvård i praktisk handling sköter vi skog åt små och stora, privata och offentliga skogsägare. Vi har inga ägarintressen i industri eller sågverk, vilket innebär att vår rådgivning alltid utgår från skogsägarens mål och behov. Det bidrar i sin tur till en större variation i brukandet av skogen vilket är ett led i vårt arbete för hållbar utveckling. Vår vision är att vi gör skogar och skogsägare rikare.

SKOGSSÄLLSKAPET ÄGER EGEN skogsmark i alla länder där vi är verksamma. På vår egen mark har vi ett 30-tal forskningsytor utlagda i samarbete med universitet och forskningsinstitut, samt ett antal demonstrationsytor. Vi provar och utvecklar systematiskt nya metoder för att göra skogsbruket mer hållbart. Den biomassa som förvaltningsverksamheten i Skogssällskapets egna och kunders skogar genererar i form av timmer, massaved och energived gör nytta i samhället som förnybara och klimatsmarta produkter och biobränsle.

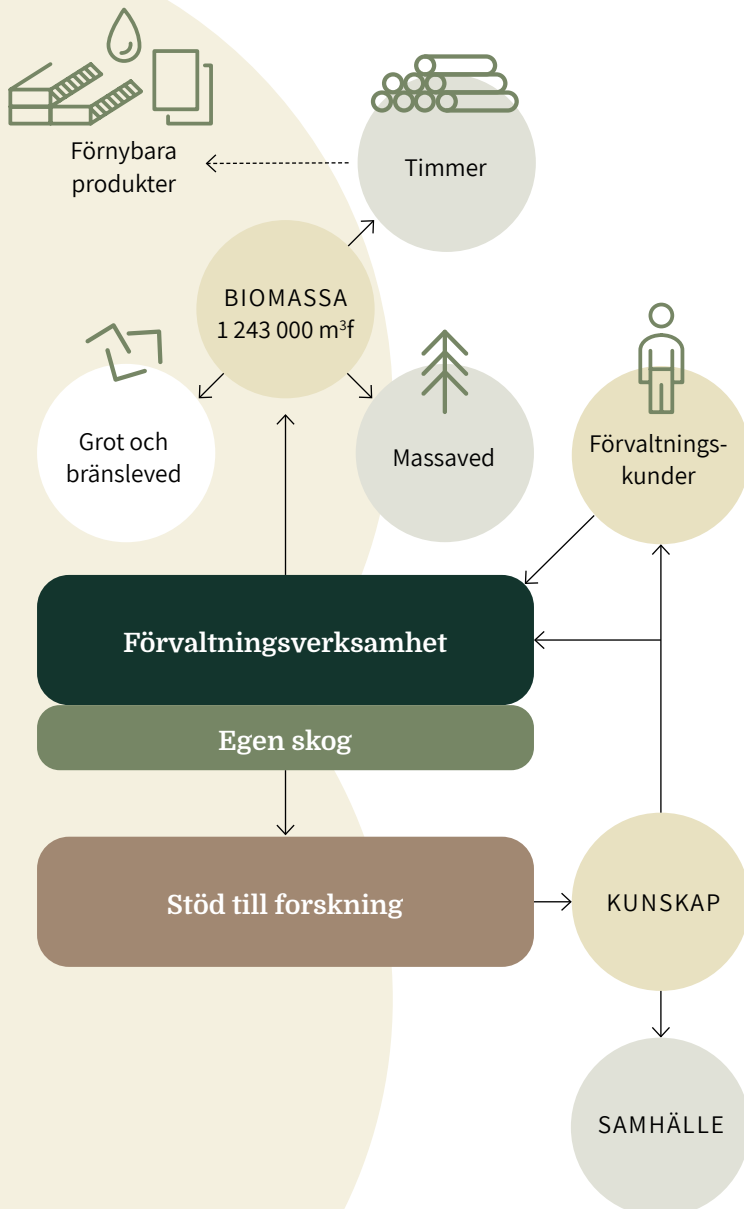
AVKASTNINGEN FRÅN FÖRVALTNINGSVERKSAMHETEN och det egna skogsinnehavet delas varje år ut till forskning om skogshushållning och naturvård. Det är kunskap som kommer många till nytta. Den används för att vidareutbilda personalen, omsätts till praktik ute i kundernas skogar och kommer också samhället till del genom bred kommunikation och kunskapsspridning. Under 2022 delade vi ut 14,8 miljoner kronor. Det gör oss till en av Sveriges största privata finansiärer av tillämpad skoglig forskning.

”Vi har inga ägarintressen i industri eller sågverk, vilket innebär att vår rådgivning alltid utgår från skogsägarens mål och behov.”



Vår verksamhet

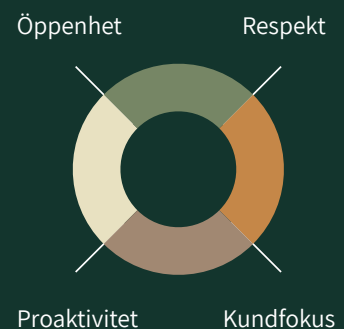
SKOGSSÄLLSKAPET HAR UNDER de senaste fem åren årligen omsatt mellan 900 miljoner och 1 miljard kronor. Skogssällskapets verksamhet vilar på tre ben: vår förvaltningsverksamhet, det egna skogsinnehavet och stödet till forskning. Därigenom bidrar vi både till att förse marknaden med hållbara produkter och generera kunskap till samhället.



Skogssällskapets vision: Vi gör skogar och skogsägare rikare

- > Skogssällskapet visar att en hållbar utveckling av skog, mark och vatten berikar både skogar och skogsägare. En utveckling där ekologiska, ekonomiska och sociala värden går hand i hand.
- > Genom vårt stöd till forskning och med erfarenheter från våra egna skogar bidrar vi med ny kunskap och har modet att utmana gamla sanningar.
- > Vi vill uppfattas som den ledande förvaltaren och erbjuda ett modernt verksamhetsstöd till både skogsägare och medarbetare.

Skogssällskapets värderingar:





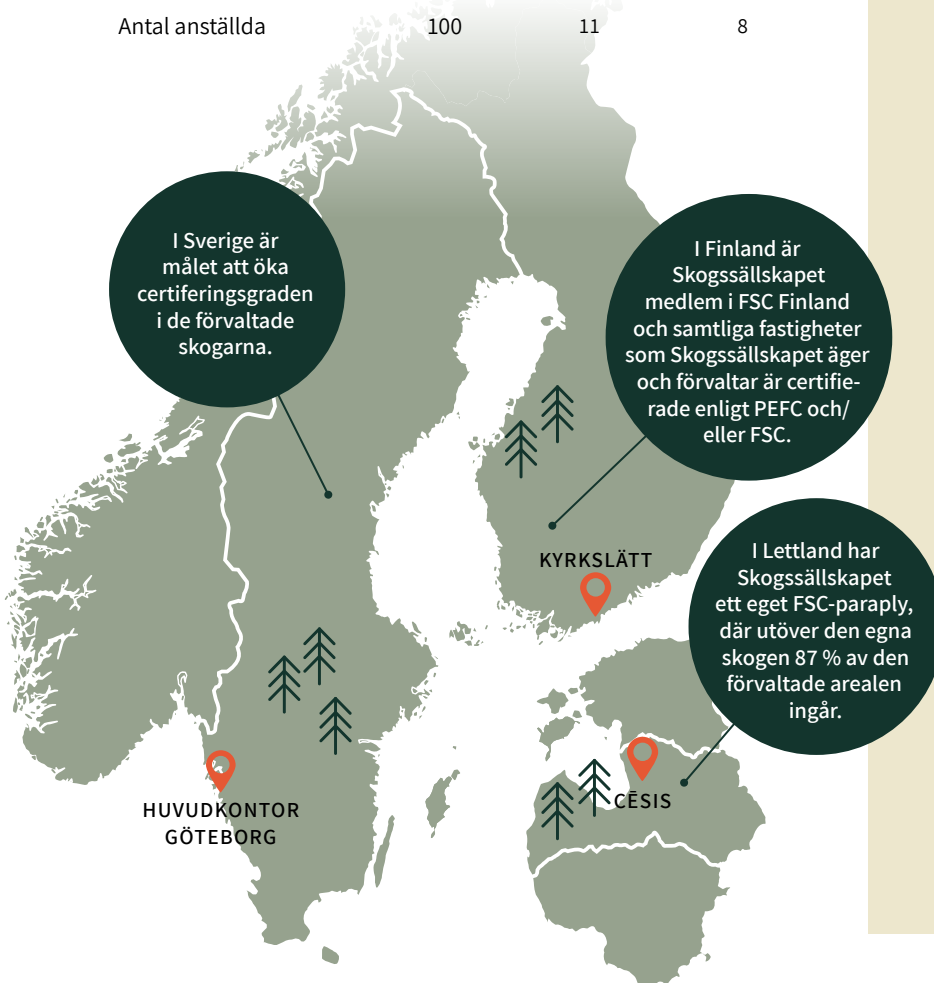
Certifiering

Certifiering är ett viktigt redskap för att säkerställa att skogsbruk bedrivs på ett ansvarsfullt sätt. Att öka certifieringsgraden i våra förvaltade skogar är vårt övergripande hållbarhetsmål (se sidan 14). Skogssällskapet är medlemmar i både FSC och PEFC Sverige och vårt svenska innehav är certifierat enligt FSC och PEFC. Vi erbjuder också våra kunder certifiering genom vårt gruppcertifikat.

Av de externa kundförvaltningarna i Sverige är drygt 160 000 ha anslutna till FSC och/eller PEFC. (För certifieringsgrad i alla länder se Tabell 1)

Tabell 1. Skogssällskapets verksamhet i olika länder

	SVERIGE	FINLAND	LETTLAND
Egen skog	29 500 ha	3 990 ha	13 675 ha
Andel av den externt förvaltade arealen som är certifierad	57 %	100 %	87 %
Antal kontor	20	8	1
Antal anställda	100	11	8



Skogssällskapet i andra länder

FINLAND OCH LETTLAND. I den här hållbarhetsredovisningen beskrivs och redovisas i första hand den verksamhet som Skogssällskapet bedriver i Sverige. Här presenteras dock översiktligt Skogssällskapets verksamhet i andra länder. Skogssällskapet bedriver förvaltnings- och köpstödsverksamhet samt äger skog i Finland och Lettland.

Verksamheten i Lettland grundades 2002 och bestod då främst av köpstöd och mäklari men har sedan övergått till att i dag huvudsakligen utgöras av förvaltningsverksamhet.

Verksamheten i Finland grundades för cirka 10 år sedan. Skogssällskapet gick in som delägare från 2015. Sedan 2019 är Skogssällskapet ensam ägare till det finska förvaltningsbolaget. I Finland, där verksamheten befinner sig i ett starkt tillväxt- och etableringsstadium, är förvaltningstjänsten i kombination med köpstöd de övervägande tjänsterna.

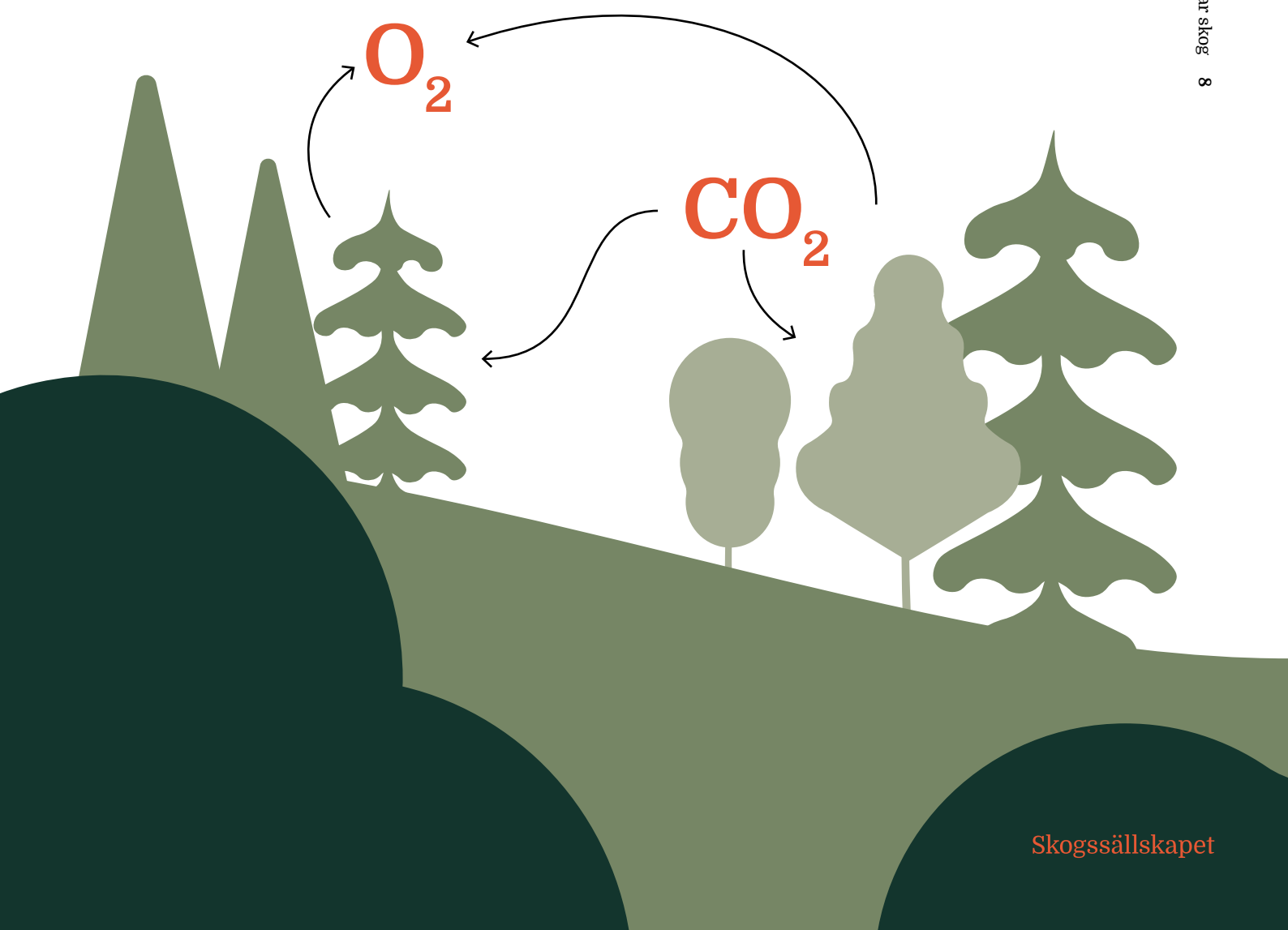
I Lettland säkerställs säkerhet och hälsa genom årlig utbildning i samarbete med Latvian Forest Service och lokala utbildningsföretag. Det finns tydliga säkerhets- och rapporteringsrutiner och under 2017–2022 har inga olyckstillbud inträffat. Verksamheten revideras internt och genom FSC samt övervakas av lettiska arbetsmiljömyndigheter.

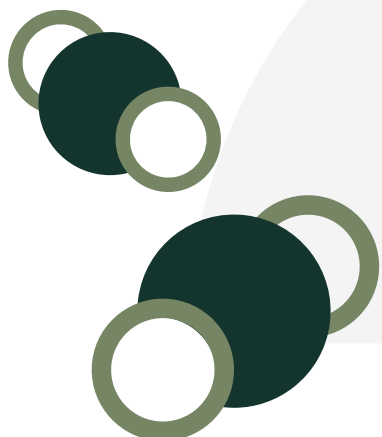


Så bidrar skogen till en hållbar bioekonomi

När skog växer binder den in koldioxid från luften. Från marken tar träden näring och vatten. Det är solens energi som driver processen. Trädens förmåga att växa genom att utnyttja solenergi och att använda näring från nedbrutna växtdelar gör trä till en förnybar råvara.

I Skogssällskapet är vi stolta över att vara en del av den här processen, och därigenom bidra till att producera förnybara råvaror som kan hjälpa till att bygga en hållbar bioekonomi.





800 000

... **ton koldioxid** band skogen som Skogssällskapet äger och förvaltar, under 2022, när man räknat bort avverkningen ...

... motsvarande **utsläppen** från ungefär 90 000 svenskar på ett år.

90 000

(Enligt Naturvårdsverket orsakade varje svensks konsumtion utsläpp motsvarade 8,9 ton koldioxid 2017).

+2,1 milj. m³sk

Växte skogen på den mark som Skogssällskapet äger eller förvaltar i Sverige.





Året i korthet

Krafttag för att få fler kvinnor att vilja jobba i skogen

JÄMSTÄLLDHET. Sifo-undersökning, nya forskningsresultat och ett gemensamt jämställdhetsråd bidrog till att sätta jämställdhetsfrågorna högre på agendan för Skogssällskapet och hela skogsbranschen under 2022.

Knappt var fjärde kvinna, 24 procent, kan tänka sig att jobba i skogsbranschen. Bland männen är motsvarande siffra betydligt högre – 45 procent. Det visar en Sifo-undersökning som genomfördes på uppdrag av Skogssällskapet under 2022.

– Det är en överlevnadsfråga för skogsbranschen att både unga kvinnor och män väljer en framtid i den här näringen. Skogsbranschen måste vara ett attraktivt och valbart alternativ både för dem som väljer inriktning på studier och yrkesbana och för dem som gör en karriärväxling mitt i livet, säger Anna-Karin S. Öjerskog, HR-chef på Skogssällskapet.

I FORSKNINGSPROJEKTET ”Att sluta räkna kroppar” som Skogssällskapet finansierade vid SLU har kulturen på de skogliga utbildningarna granskats ur ett jämställdhetsperspektiv. Man ville undersöka de mekanismer som gjort att sexuella trakasserier och diskriminering fortsatt vara en del av vardagen på de skogliga utbildningarna trots åtgärder.

– Något vi tyckte var väldigt allvarligt var att personerna som upplevt diskriminering och trakasserier hade övervägt att avsluta sin utbildning och det påverkade deras val av kurser och inriktningar eftersom de ville undvika vissa personer, berättar forskaren Ann Grubbström vid Umeå universitet.

Projektet slutrapporterades i december 2022 och visar att starka traditioner, hierarkier, tystnadskultur och brist på agerande från lärare och ledare är viktiga faktorer, liksom de ”dolda miljöer” där lärare och ledning inte är så närvarande – som i sociala medier och studentkåren. Ann Grubbström hoppas att forskningsprojektet kan hjälpa andra att se mönster i den egna organisationen.

”Personerna som upplevt diskriminering och trakasserier hade övervägt att avsluta sin utbildning.”

– Jag hoppas att forskningen kan bidra till att ändra synen på genusfrågor och att det blir en integrerad del av verksamheten.

UNDER 2022 TOGS ett branschgemensamt initiativ för att arbeta aktivt med jämställdhetsfrågor och erfarenhetsutbyte: Skogssektorns jämställdhetsråd. Rådet består av en mängd aktörer från näringsliv, myndigheter, akademi, arbetsgivarförbund och skogsägarrepresentanter. Hösten 2022 hölls rådets första möte där både Anna-Karin S. Öjerskog och Skogssällskapets vd Calle Nordqvist var på plats.

– Trots att Skogssällskapet är en liten aktör i sammanhanget har vårt engagemang i frågan gett eko. Därför är vi väldigt stolta och glada över att ha fått i uppdrag av Skogsstyrelsen att vara värd för jämställdhetsrådets årsmöte i Göteborg våren 2023, berättar Anna-Karin S. Öjerskog. 📖

Regeringsuppdrag och EU-politik påverkar den svenska skogen

EU. Under 2022 har ett stort antal regeringsuppdrag initierats om bland annat naturnära skogsbruk, artskydd och mål för hållbar tillväxt i skogen. Samtidigt pågår ett flertal processer inom EU som rör bland annat markanvändning, biologisk mångfald och energifrågor.

– Vi märker från Skogssällskapets sida att det är mycket som händer inom svensk och europeisk skogspolitik just nu. Trots att skogsbruket är klassat som ”nationell kompetens” inom EU, så hänger det samman med så många andra frågor – som klimat och energi – vilket gör att skogen i allra högsta grad är på agendan, säger Karin Fällman Lillqvist, hållbarhetschef på Skogssällskapet.



Minskad föryngringsframgång för granbarkborrarna

SKADEDJUR. Oron för skador från granbarkborren är ständigt närvarande för skogsägare, och att hålla koll på barkborrarnas förökningsframgång är ett viktigt sätt att prognosticera kommande års risker för angrepp.

I ett forskningsprojekt, som Skogssällskapet finansierar vid SLU, undersöks barkprover från dödade träd. Dessa visar bland annat angreppstäthet (hur många barkborrar som angrep träden) och förökningsframgång (hur många döttrar varje hona producerade). Resultaten från 2022 visar att förökningsframgången i Värmland och Uppland/Västmanland nästan halverades jämfört med 2021 medan den låg kvar på samma nivå som tidigare i Småland. Samtidigt var angreppstätheten högre i alla tre regionerna. Det här ger hopp om färre angrepp under 2023.

– Sommaren 2022 var inte lika varm som sommaren 2021 vilket kan ha stärkt trädens motståndskraft så att fler barkborrar krävdes för att övervinna deras försvar. Den högre angreppstätheten, som innebär ökad konkurrens mellan barkborrarna, bidrog även till den lägre förökningsframgången. Detta tillsammans med att den dödade virkesvolymen minskade under 2022 innebär att det kommer att finnas färre barkborrar våren 2023 än vad det fanns våren 2022 vilket borde minska risken för skador, säger Martin Schroeder, forskare vid SLU och den som leder projektet. 🌿



Kampanjer fick folk att #draåtskogen

REKREATION. Två kampanjer från Skogssällskapet under 2022 syftade till att få fler människor att komma ut i skog och mark.

I samband med Internationella skogsdagen 21 mars bad Skogssällskapet folk att "dra åt skogen" och leta vårtecken. Man uppmanades dela bilder på vårtecken i sociala medier under hashtagen #draåtskogen och några vinnare fick ett pris i form av något trevligt att ta med sig ut på nästa skogspromenad.

Inför sommaren 2022 upprepade Skogssällskapet 2021 års utmaning till människor att gå ut i skogen och leta efter knasiga träd. Även där med uppmaningen att dela bilder i sociala medier, under hashtagen #knasigaträd.

Båda initiativen är ett sätt att få fler att komma ut i skog och mark, något som är viktigt för folkhälsan menar Skogssällskapet hållbarhetschef Karin Fällman Lillqvist.

– Vi lever i en orolig tid, och det som händer i vår omvärld påverkar oss alla med krig, inflation och lågkonjunktur. Men skogen finns där som ett andrum, den är alltid öppen, och erbjuder fantastisk rekreation och avslappning. 🌿



Foto: Niclas Moberg

Granen skyldig till brunare sötvatten

FORSKNING. Sveriges sjöar och vattendrag har blivit brunare. Ett forskningsprojekt vid Lunds universitet, som Skogssällskapet finansierat, visar att "brunifieringen" till stor del beror på att det i dag finns mer barrskog i landet.

Rådet till skogsägare är därför att undvika att plantera gran nära sjöar och bäckar.

– Att granskogen brett ut sig innebär att markskiktet blivit rikt på organiskt material – humus. I jordbruksmark och lövskog så bryts det organiska materialet ned mycket snabbare, och till skillnad från i granskogen så läcker det inte ut i vattnet, säger Emma Kritzberg, professor i akvatisk ekologi vid Lunds universitet och den som lett projektet.

Projektet slutrapporterades i augusti 2022 och Skogssällskapetets hållbarhetschef Karin Fällman Lillqvist tycker att den nya kunskapen är viktig för alla skogsägare att känna till.

– Att gynna lövskog och undvika plantering av gran nära bäckar och sjöar är ett råd som alla skogsägare kan ta till sig av. Om du redan har en kantzon som är dominerad av gran kan du med fördel gallra bort granarna och låta lövträd växa upp i stället. Det är positivt för både vattenkvaliteten och den biologiska mångfalden – dessutom är det vackert, säger Karin Fällman Lillqvist. 🌿





Variation för ett hållbart skogsbruk

Skogen är viktig för både klimat och mångfald och det märks inte minst genom de varierade intressen som gör anspråk på skogen och vad den kan bidra till. Skogssällskapet arbetar utifrån ett flertal mål för att genom forskning och utveckling göra skogen rikare



Så definierar vi hållbarhet

FÖR SKOGSSÄLLSKAPET LIGGER hållbarhetsfrågor högt på agendan och har så gjort sedan starten. Att skapa god skogshushållning var ändamålet med att bilda Skogssällskapet 1912, vilket senare breddades till att även omfatta naturvård. I dag är ett hållbarhetsarbete som binder samman social, ekonomisk och miljömässig hållbarhet en självklarhet.

Skogssällskapets syn på hållbart skogsbruk

För Skogssällskapet innebär ett hållbart skogsbruk balans mellan ekonomi, social hänsyn och miljöhänsyn. Det innebär ett aktivt och ansvarsfullt brukande av skog, mark och vatten. Skogsbruket ska bygga på långsiktighet för att kunna möta framtidens klimatförändringar och ökande krav på förnybar råvara, samt värna människor och biologisk mångfald. Ett hållbart skogsbruk är ständigt under utveckling och tar stöd i de fakta som forskningen tar fram.

För Skogssällskapet innebär detta (utan inbördes ordning):

- > Ett aktivt och lönsamt skogsbruk som långsiktigt tillvaratar markens produktionsförmåga
- > Ett variationsrikt skogsbruk där olika skötselmetoder används som bidrar till riskspridning och anpassning till framtidens klimatförändringar
- > Att vi identifierar och utvecklar naturvärden för att bibehålla eller öka den biologiska mångfalden
- > Att vi är lyhörda och visar respekt för människor som rör sig och verkar i våra skogar
- > Att vi ständigt arbetar med innovation och förbättring utifrån vetenskap och beprövad erfarenhet
- > Att vi sprider kunskap i syfte att driva utvecklingen mot ökad hållbarhet

Våra verktyg för ett effektivt hållbarhetsarbete

För att upprätthålla ett effektivt hållbarhetsarbete använder vi, förutom policys och instruktioner, ett antal olika verktyg:

- > Genom vår certifiering enligt ISO 14001 upprätthåller vi ett miljöled-

ningssystem som ligger till grund för ett stringent miljöledningsarbete baserat på ständiga förbättringar. Inom ramen för detta har vi också ett avvikelshanteringssystem för avvikelser och klagomål.

- > Skogssällskapet upprätthåller skogsbruks- och spårbarhetscertifiering enligt FSC och PEFC. Alla kunder är välkomna att ansluta sig till vårt gruppcertifikat och därigenom arbeta för ett ansvarsfullt skogsbruk. En ökad certifieringsgrad är vårt övergripande hållbarhetsmål. Gruppen bestod vid utgången av räkenskapsåret av 160 kunder (156) motsvarande 143 900 (141 400) ha. Förra räkenskapsårets siffror anges inom parentes.
- > Kopplat till våra certifieringar och andra identifierade behov genomförs interna och externa revisioner och olika former av riktade uppföljningar. Våra revisionsrapporter hittar du här: skogssallskapet.se/omoss/kvalitetsarbete/certifiering/revisioner
- > En viktig del av hållbarhetsarbetet är utbildning av personal och entreprenörer. Under året har utbildningar och webbseminarier genomförts tillsammans med ledande forskare bland annat inom ämnena skogsskydd och naturvård. Vi har också genomfört interna utbildningar avseende artskyddsförordningen och löpande certifieringsutbildningar för egen personal.
- > På naturvårdssidan har vi ett arbetssätt som ska identifiera, bevara och utveckla höga naturvärden och vi arbetar även med att kvalitetssäkra våra tidigare avsättningsar. Under året har vi också infört en ny modell för naturvärdesbedömning med stöd av Greensways NVB-app.
- > Vår förvaltningsmodell utgår från att skogsägarens mål är i fokus och bidrar på så sätt till ett varierat skogsbruk.
- > Ett värderingsstyrt arbetssätt ska hjälpa ledare och medarbetare att fatta rätt beslut i alla situationer även där man inte kan få ett direkt stöd i ovanstående verktyg. Våra policys hittar du på: skogssallskapet.se/om-oss/kvalitetsarbete
- > Vi använder vår egen skog för att visa exempel på god skogshushållning och naturvård.



Hållbarhetsmål

CERTIFIERING FÖR ETT ansvarsfullt skogsbruk täcker in alla aspekter av hållbarhet: miljömässigt genom restriktioner kring brukande och generell hänsyn, socialt via indikatorer för dem som arbetar i skogen, hänsyn till lokalbefolkning och hänsyn till rennäringen samt ekonomiskt genom att skapa en plattform för handel med certifierade produkter. Då vi ser certifiering som ett av de viktigaste verktygen för att uppnå ett hållbart skogsbruk har Skogssällskapet ledning beslutat att arbeta för att öka den certifierade andelen till 60 % av den totala arealen skog som Skogssällskapet förvaltar. Under 2022 uppnåddes 57 % certifieringsgrad i Sverige. Skogssällskapet är medlemmar i både FSC och PEFC Sverige. All egen skog är dubbelcertifierad (FSC och PEFC) och förvaltningskunder erbjuds medlemskap i det grupparaply som Skogssällskapet äger och sköter.

Skogssällskapets verksamhet är även certifierad enligt ISO 14001.

Övergripande hållbarhetsmål: Öka den externt förvaltade certifierade arealen

Övriga hållbarhetsmål:

Markskoning

Minst 90 % av alla trakter ska vara utan körskador, allvarliga körskador ska inte förekomma. Under 2022 var 91 % av alla inventerade trakter godkända (94 % 2021). Dock låg andelen godkända trakter i gallring under målet (80 % 2022).

Naturvårdande skötsel

Bestånd med målklassningen Naturvårdande skötsel (NS) ska planeras och skötas enligt denna plan. För att uppnå målet ska Naturvårdande skötsel varje år utföras på en tiondel av den totala arealen som har målklassningen NS. Under 2022 utfördes åtgärder på knappt 1 % av alla NS-klassade avdelningar (1 % 2021). Fokus har under året legat på avverkning av granbarkborreskadad skog och NS-skötsel har prioriterats ner.

Föryngringar

Den påverkade arealandelen vid markberedning ska minskas till maximalt 20 % i genom-

snitt på markberedda hyggen. Under 2022 uppmättes andelen påverkad areal till cirka 25 % (30 % under 2021). Överensstämmelsen mellan beställning och utfall vid plantering ska vara minst 80 % tre år efter föryngring. Under 2022 var resultatet 44 % (56 % under 2021).

Mål för egen skog

Verksamheten i de egna skogarna tar sin utgångspunkt i nedanstående mål. Avvägningen mellan dessa mål kommer att variera mellan de olika fastigheterna beroende på lokala förutsättningar. Mätbara mål sätts och följs upp årligen på fastighetsnivå.

- > Skogssällskapets fastigheter ska brukas så att de utgör goda exempel på hållbar utveckling av skog och mark. Brukandet ska präglas av långsiktighet och ge hög och jämn avkastning.
- > Skogssällskapet strävar efter att öka virkesproduktionen på sitt innehav.
- > Skogssällskapet ska bevara och utveckla natur- och kulturvärden på det egna innehavet med utgångspunkt från befintliga värden på beståndsnivå och i det omgivande landskapet.
- > Skogssällskapet verkar för kunskapsutveckling om skog och naturvård. De egna skogarna kan med fördel användas för forskning, demonstrationer och praktiska försök. Viktiga målgrupper är anställda, skogsägare, kunder och entreprenörer.
- > Skogssällskapet välkomnar besökare på innehavet inom ramen för allemansrätten och överenskomelser med berörda parter.
- > Skogssällskapet ska aktivt främja rekreation och friluftsliv och verka för att fler vistas i skog och mark.



Forskning för en hållbar framtid

ATT FINANSIERA FORSKNING och annan kunskapsutveckling som främjar god skogshushållning och naturvård är en del i att uppfylla ändamålen för Stiftelsen Skogssällskapet. Varje år delar Skogssällskapet ut anslag till projekt som utvecklar och sprider kunskap. Att projektens resultat ska komma till nytta ute i skogen är viktigt – då bidrar Skogssällskapet till den förflyttning i riktning mot större hållbarhet som stiftelsen vill åstadkomma. Det pratas mycket om biologisk mångfald och klimat i den skogliga debatten och här ser Skogssällskapet en möjlighet att göra nytta genom kunskapsspridning som nyanserar och balanserar debatten.

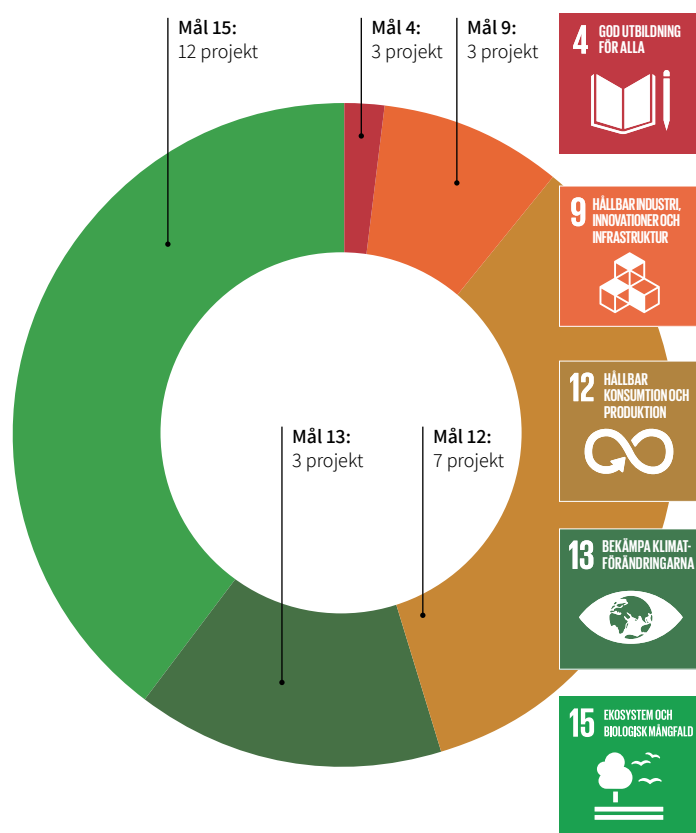
Under verksamhetsåret 2022 delade Skogssällskapet via sin öppna utlysning ut 14,8 miljoner kronor till 15 projekt. Mottagare var bland andra Skogforsk, Sveriges lantbruksuniversitet och Lunds universitet. För andra året i rad var utlysningen även öppen för forskare från finska institut och lärosäten, ett av de projekt som beviljades medel var ett projekt om återintroduktion av hotade vedsvampar vid Luke (Naturresursinstitutet Finland). Andra projekt som tilldelades medel handlade om vildsvins påverkan på skogen, klimatanpassad skogsskötsel och användning av drönare för att identifiera kulturvärden. Se bilaga 5 för hela listan över projekt som mottog anslag under 2022.

I ansökningarna har forskarna själva fått ange vilka två av Agenda 2030-målen som deras projekt svarade mot. Liksom tidigare år var det mål 15: Ekosystem och biologisk mångfald, som flest sökande angav att deras projekt svarade mot. 12 av 15 projekt angav detta. Andra mål som många av forskningsprojekten kopplar mot är mål 12: Hållbar konsumtion och produktion, mål 9: Hållbar industri, innovation och infrastruktur och mål 13: Bekämpa klimatförändringen. Jämfört med den intressentanalys som gjordes under 2021 kan det konstateras att Skogssällskapets intressenter inte lyfter mål 9 som särskilt viktigt för Skogssällskapet. Mål 12 och mål 13 ansågs däremot av intressenterna som några av de viktigare målen för Skogssällskapet.

Utöver dessa projekt beslutade Skogssäll-

Figur 1. Finansierade projekt

Figur över finansiering av medel (kr) mellan Agenda 2030-målen (varje projektledare har fått ange två mål).



skapets styrelse även om att gå in i Trees for me och Föryngringskollen. Det första är ett femårigt samarbetsprojekt mellan flera universitet och näringslivet där Energimyndigheten är huvudfinansierare. Projektet handlar om att titta på nya sätt att odla och använda snabbväxande lövträd och har till syfte att öka variationen och produktionen i skogen. Föryngringskollen är ett forsknings- och utvecklingsprojekt i Skogforsks regi där branschaktörer gått samman för att förbättra föryngringsresultatet över hela Sverige. En väl etablerad föryngring är helt avgörande för att få en tillfredsställande skogsproduktion, och därmed en hög inbindning av koldioxid. Att förbättra föryngringarna ses därmed som högprioriterat.



Hållbarhet som framtidsfråga

KARIN FÄLLMAN LILLQVIST är hållbarhetschef på Skogssällskapet och ansvarar för arbetet med organisationens egna hållbarhetsmål, arbetet med Agenda 2030-målen, certifiering och att nya kunskaper implementeras i skogsskötseln.

– Vi befinner oss i en brytningstid. Frågorna i sig är inte nya, det handlar mer om ett uppvaknande – vi har insett att vi faktiskt inte kan leva på som tidigare och förbruka ett antal jordklot per år. Klimatfrågan har vi burit med oss länge, skillnaden är att nu blir den alltmer en praktisk realitet. Vi ser tydliga effekter av klimatförändringar både globalt och lokalt via till exempel förändrade vädermönster. Samtidigt har biologisk mångfald, som var ett buzzword inom skogssektorn redan i slutet av 90-talet, nu blivit en fråga för hela samhället.

– I det läge vi befinner oss nu har skogen blivit en jätte viktig fråga. I omställningen till en hållbar bioekonomi kommer skogen att bidra med flera lösningar, samtidigt som både klimatförändringar och biologisk mångfald är utmaningar som påverkar skogen och måste hanteras. Vi kommer inte att hugga ner all skog för att göra produkter, men vi kommer inte heller att låta all skog stå för att binda koldioxid. Och under pandemin blev det tydligt hur viktig skogen är för oss som en källa till upplevelser och rekreation. Hållbarhet handlar alltid om att hitta sätt att kombinera och balansera olika intressen.

– Hållbarhetsarbetet utvecklas hela tiden och vi tillämpar nya kunskaper. Det är därför som hållbarhet så tydligt är en framtidsfråga. I den här hållbarhetsredovisningen visar vi exempel på det när vi berättar om nya satsningar på vind- och solkraft, hur vi rekryterar många olika kompetenser för att hjälpa skogsägare att nå nya mål med sitt skogsägarande och hur vi på olika sätt driver på för att framtidens skogsbruk ska vara mer varierat än dagens.

”Både klimatförändringar och biologisk mångfald är utmaningar som påverkar skogen och måste hanteras.”

– Allt det här är viktiga delar för att möta utmaningar vi står inför. Och glöm inte ekonomin – vi kan inte göra något om det inte finns ekonomisk bärkraft. När så många framtidsfaktorer är osäkra är det viktigt att skogsägare får intäkter från flera håll – virke, sol- och vindenergi, på sikt kanske biologisk mångfald och kolinlagring. Intäkter skapar möjligheter att nå både skogsägarnas egna mål och de samhällsmål som vi gemensamt ska uppnå.

– Vi kommer inte att nå en slutpunkt där vi kan luta oss tillbaka och säga att nu är vi helt hållbara, utan det är en riktning, en ständig förflyttning. Vi lär oss mer, nya frågor dyker upp. Vi kommer aldrig att bli klara.



Karin Fällman Lillqvist,
hållbarhetschef på
Skogssällskapet.

Foto: Fredrik Bankler



Intressentdialoger med fokus på FN:s globala mål

SEDAN 2018 JOBBAR Skogssällskapet med så kallade intressentanalyser inom hållbarhetsarbetet. Det innebär att intressentgrupper – aktörer som påverkar eller påverkas av Skogssällskapets verksamhet – identifieras och intervjuas. De 10 intressentgrupper som Skogssällskapet har identifierat som sina viktigaste intressenter framgår av figur 2.

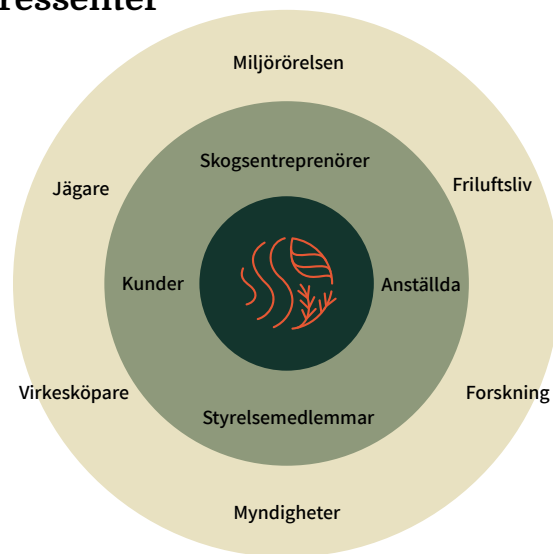
I den inre cirkeln finns de intressenter som påverkas direkt av Skogssällskapets verksamhet. I den yttre cirkeln finns de som påverkas indirekt eller i mindre grad. Ett antal av intressenterna har intervjuats för att ta reda på vilka hållbarhetsfrågor som de anser vara viktiga för Skogssällskapet och hur de ser på Skogssällskapets hållbarhetsarbete.

De sju områden som identifierades som prioriterade 2018 är de frågor som fortsatt har prioriterats i hållbarhetsarbetet även under 2021 och omfattar verksamhetens klimatpåverkan, påverkan på biologisk mångfald och mark och vatten, påverkan på rekreation och friluftsliv, förmåga att rekrytera och behålla personal med rätt kompetens, efterlevnad av bindande krav, vaksamhet mot korruption, innovation och ständig utveckling.

UNDER HÖSTEN 2021 genomförde Skogssällskapet sin senaste omgång intressentintervjuer för att få en aktuell bild av vad intressenterna ser som Skogssällskapets viktigaste hållbarhetsfrågor och hur man ser på det hållbarhetsarbete som Skogssällskapet bedriver. Det ger ett bra underlag för att utveckla hållbarhetsarbetet. Intressentintervjuerna 2021 genomfördes med utgångspunkt i FN:s 17 globala hållbarhetsmål, Agenda 2030.

I de intressentanalyser som gjordes under 2021 lyfte de intervjuade intressenterna främst fyra av de globala målen. Det är mål 15: Ekosystem och biologisk mångfald, 13: Bekämpa klimatförändringarna, 12: Hållbar konsumtion och produktion samt 3: God hälsa och välbefinnande. Exempel på andra områden som lyfts av

Figur 2. Skogssällskapets 10 viktigaste intressenter



intressenterna är att vi ska fortsätta verka för hållbar utveckling och att driva jämställdhetsfrågor, vi ska lyfta fram den mångfald vi har i våra arbetsuppgifter och vi ska ännu tydligare profilera Skogssällskapets långsiktiga inriktning som forskningsfinansier.

De forskare som söker medel från Skogssällskapet anger själva vilka av de globala målen som deras projekt bidrar till att lösa. De intervjuade intressenterna anser att forskningsanslagens fördelning på de olika målen ligger väl i linje med Skogssällskapets verksamhet.

INTERNT I SKOGSSÄLLSKAPET genomfördes under 2021 också en kartläggning av hur verksamheten kopplar till de 17 globala hållbarhetsmålen, en så kallad mappning. En bred grupp anställda från olika delar av organisationen har jobbat med att gå igenom hela verksamheten med utgångspunkt i de globala målen. Resultaten från intressentanalyserna har integrerats i mappningsarbetet.



De fyra prioriterade målen.



Mer variation i framtidens skogar

En ändrad intäktsbild, nya skogsskötselguider för ökat svängrum och hur ljuset påverkar föryngringen är alla aspekter av varierad skogsskötsel enligt tre anställda på Skogssällskapet.

”Våra kunder efterfrågar nya sätt att sköta skogen”

INTERVJU. Staffan Mattsson, verksamhetsutvecklare på Skogssällskapet:

Vad gör Skogssällskapet för att skapa mer variation i framtidens skogar?

– Våra nya skogsskötselguider ska bidra till att vi vågar ta ut svängarna lite mer än vi annars gör. Våra skogsförvaltare ska känna att de har företaget i ryggen när man provar olika sätt att skapa ett mer variationsrikt skogsbruk. Det säger Staffan Mattsson, verksamhetsutvecklare på Skogssällskapet och ansvarig för den serie av skogsskötselguider som Skogssällskapet började ta fram för sina anställda under 2022.

Guiderna ska inte ses som instruktioner utan som stöd och vägledning till mer kunskap när man vill använda flera olika metoder för att nå en markägares mål. Hittills har man tagit fram guider om skogsskötsel för virkesproduktion och ekonomi, för hyggesfritt skogsbruk och för andra trädslag än tall och gran.

ATT TA FRAM och implementera skötselguiderna är ett sätt att styra mot mer variation i framtidens skogar. Under året har Skogssällskapet dessutom genomfört utbildningar om hyggesfritt skogsbruk för egen personal och kunder. Utbildningarna har genomförts i samarbete med



Staffan Mattsson
Foto: Fredrik Bankler

forskare för att få tillgång till den mest aktuella kunskapen och Skogssällskapets egna skogar har börjat användas som demonstrationsobjekt.

SKOGSSÄLLSKAPET HAR OCKSÅ medverkat i Skogsforsks satsning på hyggesfritt skogsbruk inom projektet Adaptivt skogsbruk.

– Inom ramen för Adaptivt skogsbruk genomför vi och ett antal andra företag olika varianter av hyggesfritt skogsbruk. Vi involverar externa intressenter för att lära oss mer om hur olika skötselformer uppfattas och vi lär oss av varandra mellan företagen, säger Staffan Mattsson. Det har redan blivit tydligt att intresset för hyggesfria metoder är stort men att vi har en rad utmaningar framför oss både i planeringsfasen och i utförandefasen.

– Vi ser att våra kunder mer och mer efterfrågar nya sätt att sköta skogen för att nå sina mål. Många kommuner påverkas av den starkt polariserade debatten om skogen och vill ha mer hyggesfritt. Även privata skogsägare blir mer och mer intresserade av hyggesfritt och andra sätt att skapa en mer variationsrik skog.

– För Skogssällskapet är det helt avgörande att vi kan genomföra de olika önskemål som skogsägarna, våra kunder, har. Vi måste kunna leverera kunskap om hur man kan sköta skogen för mer variation – visa på möjligheter och kunna förklara konsekvenser och risker.

Insatser under året

EXEMPEL PÅ AKTIVITETER

som genomförts under 2022 för att skapa mer variation i framtidens skogar:

> Delfinansiering av branschgemensamma björkplantager som kommer att ge tillgång till högkvalitativt björkfrö för plantproduktion.

> Studiebesök på Göteborgs stad för att se hur de implementerar hyggesfritt skogsbruk.

> Påbörjat anläggning av ett demoområde för olika skogsskötselmetoder på vår fastighet Åry Bruk.





”Ett spel med ljuset”

INTERVJU. David Eiderbrant, skogsförvaltare på Skogssällskapetets region Östra Svealand:
Hur kan vi göra för att skapa mer variation i framtidens skogar?

– Det är ett spel med ljuset – för mig är det ett övergripande tema. En utmaning som vi ofta brottas med är hur man kan börja förnygra en gammal skog men ändå behålla känslan i skogen. Stora dominanta träd är ofta tongivande för att skapa en skog som är intressant att gå i, så en början kan vara att gynna de stora träd som finns – att hugga fritt runt till exempel gamla ekar för att ge ljus och plats.

– Sedan handlar det om att få fart på fröna, så att de börjar gro medan föräldrarna står kvar. Då behövs ljus och värme, det är ju därför vi markbereder. Att säga nej till skötsel är inte lösningen för att skapa mer variation i skogarna, det handlar i stället om att dela kunskapen om hur man kan göra för att nå olika mål.

– Om vi vill förnygra en skog och ändå behålla skogskänslan under resans gång behöver vi inse att i en skog där flera av de stora träden står kvar är det kallt och ganska mörkt nere på marken till långt in i juni. Att röra om i marken och få fram mineraljord gör att vi får en komposteringsseffekt som hjälper frön att gro och småplantor att växa. När plantorna växer upp till ungskog kan man gradvis glesa ut de äldre träden, men det måste ske i lagom takt. Tar man ut för många stora träd blir det så ljust på marken att gräset tar över och skapar en grässvål där småplantorna inte klarar konkurrensen. Tar man ut för få stora träd blir det för mörkt och kallt för frön och småplantor att växa. Utglesningen behöver göras stegvis, och i samarbete med duktiga maskinförare som förstår det här

samspelet. Det är det jag menar med att det handlar om ljuset i skogen, det är helt avgörande och det kan vi styra genom skötsel – då kan vi skapa variation för framtiden.

”Det är det jag menar med att det handlar om ljuset i skogen, det är helt avgörande och det kan vi styra genom skötsel – då kan vi skapa variation för framtiden.”

– De som är intresserade av att bruka sin skog för att skapa mer variation är ofta markägare som inte är beroende av intäkter från skogen vid en given tid, utan har möjlighet att ta intäkterna när de kommer. Men alla som vill kan avdela en mindre del av fastigheten till experimentverkstad för att prova sånt som man tycker verkar spännande eller vackert, även om det inte ger så mycket intäkter. Kanske har man den delen närmare gården och mer produktionsinriktad skog längre bort. Det skapar variation i landskapet.



David Eiderbrant.
Foto: Fredrik Bankler

> Lagt ut ett försök med en schackrutehuggning tillsammans med Umeå kommun, där skogen avverkas i mindre rutor

på cirka 30x30 meter. Försöket påbörjades redan 2021 och löper vidare.

> Deltagit i möten och seminarier inom ramen för Skogsstyrelsens satsning Ett mer variationsrikt skogsbruk.



Sol och vindkraft i skogen

INTERVJU. Harald Nylinder, affärsområdeschef egen skog, Skogssällskapet:

– Vi ser att samhället har ett stort behov av att lösa den framtida energiförsörjningen och att det är viktigt att det till så stor del som möjligt görs med förnybar energi. Skogssällskapet har fastigheter som lämpar sig väl för både vind- och solenergi och vi har under 2022 öppnat upp vårt kartmaterial för företag som är intresserade av att bygga anläggningar på vår mark.

Skogssällskapet har ett antal större fastigheter som är glest bebyggda och därför lämpar sig väl för utbyggnad av framförallt vindkraft. Solenergianläggningar är än så länge ofta mindre och fungerar bättre att anlägga närmare bebyggelse.

– Vi har hittills två vindkraftparker på egen skog och tre eller fyra ytterligare under projektering. Vi har också ett par solcellsparker på gång på egen mark. Hos våra kunder ser vi ett stort intresse, särskilt för solceller eftersom de är lättare att anlägga på en mindre fastighet och inte syns i landskapet på samma sätt som vindkraft. Tillståndsprocessen kan också vara betydligt kortare, för en mindre solcellsanläggning kan tillstånden vara klara redan efter ett halvår. För vindkraft tar det ofta flera år från ansökan till färdig anläggning.

Vind- och solenergiutbyggnad påverkar omgivningen på olika sätt. Det finns studier som visar påverkan på stora fåglar, till viss del även fladdermöss och insekter. Landskapsbilden förändras, några tycker det är fint, andra fult

med vindkraftverk. Tillgängligheten för friluftsliv och jägare blir bättre när vägar byggs men kan försämrans om man stänglar in solcellsanläggningar.

– I Skogssällskapets fall ser vi möjligheter att använda intäkter från energiutbyggnad för att finansiera mer forskning i linje med stiftelsens ändamål och vi ser också möjligheter att öppna upp för ökade satsningar på andra värden i skogen. Om vi får intäkter från vindkraft och solceller kan vi avsätta en del produktionskog till annat och till exempel öka satsningarna på att skapa våtmarker. I solcellsparker kan vi återskapa ängsmiljöer som har blivit en brist i landskapet. Det främjar pollinerande insekter.

– Skogssällskapet vill vara med och bidra till en hållbar utveckling av samhället. Därför är vi positiva till förnybar energi på de skogsområden där det passar. För en markägare kan en vind- eller solenergianläggning helt ändra intäktsbilden för fastigheten. Vi använder våra egna fastigheter för att lära oss hur man driver sol- och vindkraftsprojekt. Den kunskapen kan vi sedan erbjuda våra kunder för att ge dem ytterligare verktyg för att uppnå sina mål med skogsägandet.



Harald Nylinder.
Foto: Fredrik Bankler

”För en markägare kan en vind- eller solenergianläggning helt ändra intäktsbilden för fastigheten.”

Insatser under året

- > På Skogssällskapets egna fastighet Västby blev två nya vindkraftverk klara om totalt 8 MW.
- > Ett nytt vindkraftprojekt tecknades som skulle kunna ge 70MW installerad effekt.



Skapade värden

FÖR ATT NÅ en hållbar utveckling i skogen krävs det att ekonomiska, ekologiska och sociala värden samspelar och utvecklas. I Sverige finns i dag 320 000 skogsägare. Skogsägarens mål ska vara det som styr hur skogen sköts. Sverige har också anslutit sig till de 17 globala målen för hållbar utveckling. Skogssällskapet arbetar för att skogsägarnas olika mål ska samverka med de globala målen. Då menar vi att vi skapar en mångfald av värden i skogen och kan ta större steg mot en mer hållbar utveckling. När vi kartlägger hur vår verksamhet kopplar till de globala målen ser vi att vi bidrar på olika sätt till alla 17 mål.

Skapade ekonomiska värden

Skogssällskapet skapar genom sin verksamhet ett direkt ekonomiskt resultat som bland annat delas ut via stiftelsens finansiering av forskning och kunskapsutveckling. Genom aktivt och ut hålligt brukande av våra egna och våra kunders skogar skapas ekonomiska värden i form av både direkt avkastning och ökad värdetillväxt i skötta skogar. Bland annat har vi under 2022 arbetat i stor utsträckning med att hitta nya avsättningar av virke i form av exportaffärer. Dessa värden kommer våra kunder och samhället tillgodo och bidrar till att uppfylla flera av de globala hållbarhetsmålen.

Skapade ekologiska värden

Skogssällskapet arbetar aktivt på egen skog med bland annat naturvårdande skötsel, avsättning av skog för naturvårdsändamål, bränningar och våtmarksrestaurering. Samtidigt arbetar vi med att föra ut våra kunskaper inom dessa områden till våra kunder. Över 50 000 ha av de skogar som Skogssällskapet förvaltar har naturvård som huvudmål, antingen genom att de lämnas orörda eller sköts så att naturvärdena ökar. Det kan handla om att ge mer plats till lövträd, att hugga fram en betesmark eller att förstärka naturvärden i en gammal tallskog. Mer än hälften av arealen inom Skogssällskapets fasta kundkrets är skogsbrukscertifierad genom FSC och/eller PEFC, till största delen inom vårt eget



Foto: Ulrika Lagerlöf

Skapade värden 21

”Över 50 000 ha av de skogar som Skogssällskapet förvaltar har naturvård som huvudmål, antingen genom att de lämnas orörda eller sköts så att naturvärdena ökar.”

gruppcertifikat. Certifieringen bidrar till att skapa ekologiska värden utöver gällande lagkrav.

Skapade sociala värden

Med skogens sociala värden menar vi de aspekter som berör människor i skogen – både de som har skogen som sin arbetsplats, och de som vistas där för rekreation och upplevelser.

För dem som arbetar i skogen är det viktigt



med avtal som tydligt reglerar ansvar, ersättning och arbetsuppgifter. För närboende och lokalbefolkning är dialog i samband med åtgärder i skogen viktiga för att skapa ökad förståelse och delaktighet. Många av Skogssällskapetets kunder är kommuner, där den tätortsnära skogsskötseln är en viktig del i ägandet. För att bidra till människors välbefinnande i skogen skapar vi utsiktsplatser, röjer stigar och leder och gallrar fram blandskogar med vackra lövträd.

Vi finansierar också forskning om skogens sociala värden, kunskap som förändrar hur skogar runt om i landet sköts. När vi förvaltar skog i renbetesområden strävar vi efter att ha en god dialog med de samebyar som har betesrätt samt arbetar i förekommande fall enligt FSC:s riktlinjer för samplaneringsprocessen.

”Vi finansierar också forskning om skogens sociala värden, kunskap som förändrar hur skogar runt om i landet sköts.”

Hur vi bidrar till målen

Exempel på vilka och hur de globala målen kopplar till vår verksamhet.



Skapade ekonomiska värden

Exempel:

1. Skapar långsiktig ekonomisk lönsamhet i skogen genom god skogsskötsel.
2. Visar på fler alternativ till tjänster och intäkter från skogen i rådgivningen.

Mål: 1, 7, 8, 9, 11, 12, 13 och 17.



Skapade ekologiska värden

Exempel:

1. Finansierar stort antal forskningsprojekt som utvecklar och sprider kunskap inom området.
2. Hjälper kunder att se nya möjligheter och att utveckla hela skogsfastigheter genom till exempel återvätning av våtmarker och naturvårdande skötsel.

Mål: 13, 14 och 15.



Skapade sociala värden

Exempel:

1. Nolltolerans mot diskriminering – följs upp i medbetarundersökning.
2. Uppmuntrar aktivt till god balans mellan arbete och familjeliv för män och kvinnor.

Mål: 3, 5, 8, 10 och 17.





Risker och möjligheter i verksamheten

VID DEN ÅRLIGA genomgången av Skogssällskapets miljöaspektsförteckning kompletterades förteckningen med ytterligare mätetal: uttagen grot (volym), askåterföring (areal) och gödning (areal). Inga övriga förändringar i prioriteringarna eller andra tillägg gjordes.

Flera av de riskfaktorer vi redan tidigare identifierat och som påverkar skogen kommer med stor sannolikhet att förvärras som en följd av ett förändrat klimat. Risken för stormfällning bedöms öka, torka blir sannolikt ett värre problem och körskadorna blir svårare att undvika när markens bärighet minskar på grund av varmare vintrar. Många skadegörare som barkborrar, snytbaggar och rotrötesvampar kommer med stor sannolikhet att gynnas av ett varmare klimat. Risken är också stor att vi får in nya skadegörare i våra skogar. Ett varmare klimat innebär också möjligheter. Vid en uppvärmning av jordens medeltemperatur med två grader beräknas trädens tillväxt i Sverige öka med i genomsnitt 25 % till slutet av detta århundrade.

SKOGSBRUK ÄR EN komplex verksamhet, och för att rusta oss för framtidens utmaningar är det klokt att sprida riskerna genom att variera skötselmodeller, trädslag och omloppstider. Skogssällskapets utgångspunkt är att skog kan skötas på många olika sätt. Vad som är den optimala skötseln beror på vilka förutsättningar och mål man har med sitt skogsägande och vilka risker man är beredd att ta. På Skogssällskapet ser vi skogsskötseln som en verktygslåda – olika verktyg kan användas på olika sätt för att styra ett skogsbestånd eller en hel skogsfastighet i en önskad riktning.

Ett exempel här är hyggesfria metoder som under senare år omtalas i allt högre utsträckning. Vi ser inte dessa metoder som ett självändamål utan som ett verktyg för att nå de mål som skogsägaren satt upp. Vi hjälper våra kunder att formulera sina mål och lägger tillsammans upp en plan för hur målen ska nås.

En sak som är säker i en i övrigt osäker framtid är att mer och ny kunskap behövs. När förutsättningarna för skogsbruk förändras blir det en styrka att ha tillgång till den senaste kunskapen om hur skogen fungerar.

Här jobbar Skogssällskapet på bred front. Vi bidrar genom våra årliga forskningsanslag till att ny kunskap ständigt tas fram. Vi använder vår egen skog i forsknings- och demonstrationssyfte och vi jobbar också hårt med vår interna kompetensutveckling inom skogsskötselområdet. På så vis kan vi ge våra kunder råd som är anpassade efter deras mål och som möter framtida förändringar på ett bra sätt.

”När förutsättningarna för skogsbruk förändras blir det en styrka att ha tillgång till den senaste kunskapen om hur skogen fungerar.”



Det årliga företagsmötet, här från år 2022 i Göteborg, är en av Skogssällskapets interna arenor för medarbetare att utvecklas och hålla sig ajour inom skogsskötselområdet. Foto: Fredrik Bankler



Använda resurser och miljöpåverkan

SKOGSSÄLLSKAPETS VERKSAMHET MEDFÖR olika former av miljöpåverkan. Vår verksamhet bygger på en förnybar resurs. För att omsätta den resursen i de produkter och tjänster som skogen erbjuder behöver vi använda andra resurser, en del av dem är förnybara, en del inte. För oss på Skogssällskapet är ständig förbättring och effektivisering för att minska insatsresurserna en viktig del i att göra verksamheten hållbar.

De största miljöpåverkande faktorerna i vår verksamhet bedömer vi ligger i förändringar i närings- och mineralbalans, biotopförändringar, påverkan på mark och vatten, samt utsläpp av koldioxid genom vår avverknings- och transportverksamhet.

Bedömningen av vår miljöpåverkan är framtagen med stöd i aktuell forskning, genom vår intressentanalys och utifrån våra interna uppföljningsprogram. För att övervaka vår miljöpåverkan och minimera våra negativa effekter mäter vi ett antal faktorer.

Här nedan redovisas några av dessa.

Avverkade arealer

Avverkade arealer (alla aktiva avtalskunder, inte förmedlingsuppdrag)

Omfattningen av avverkningsarbetets miljöpåverkan är till stor del beroende av avverkad areal. I tabell 1 nedan redovisas arealer av-

”Avsättning av skogsmark för naturvårdande ändamål är ett sätt att minska risken för negativ påverkan avseende biotopförändringar.”

verkade i Skogssällskapetets egen regi fördelade på avverkningsform för 2022. Förra årets siffror inom parentes.

Avsättningar och naturvårdande åtgärder

Avsättning av skogsmark för naturvårdande ändamål är ett sätt att minska risken för negativ påverkan avseende biotopförändringar. Av Skogssällskapetets totala förvaltade areal produktiv skogsmark har totalt cirka 17 % satts av för naturvårdsändamål (målklass NO och NS). På ytterligare cirka 5 % av den produktiva arealen bedrivs ett skogsbruk med en förstärkt naturhänsyn (målklass PF). Under 2022 genomfördes olika former av naturvårdande åtgärder på cirka 135 ha (cirka 240 ha 2021).

Trädslagsfördelning

Andelen lövträd i skogslandskapet är en viktig

Tabell 1. Fördelning av avverkad volym och areal

Fördelning av avverkad volym och areal mellan olika avverkningsformer 2022 (2021).

	ANDEL VOLYM	ANDEL AREAL
Gallring	17 % (18 %)	39 % (39 %)
Förnygringsavverkning	64 % (68 %)	30 % (36 %)
Övrig avverkning	19 % (16 %)	31 % (25 %)



faktor för att öka och bibehålla biodiversiteten. Lövträden ger också ökade upplevelsevärden. En annan faktor när det gäller trädslagsfördelningen är andelen tall. Tallen är hårt ansatt av viltbete och ersätts i många fall av gran när det är dags för förnyring. Under 2022 uppgick volymandelen lövträd inom Skogssällskapet kundkrets, inklusive eget innehav, till 17 %, andelen tall till 44 % och andelen gran och övriga barrträd till 39 %.

Markberedning

Markberedning är en mycket viktig förutsättning för att lyckas med skogsförnyring. Markberedning skapar goda förutsättningar för plantornas och frönas etablering och skyddar mot skador av snytbagg. Markberedning påverkar också miljön genom markkompaktering, utlakning av skadliga ämnen till vattendrag, risk för skador på kulturlämningar med mera. Inom Skogssällskapet har markberedningens påverkan funnits med som ett utredningsmål under några år och har följts upp i samband med skogsvårdsuppföljningar. Under 2022 har cirka 85 % av alla planterade hyggen markberetts. Harvning och högläggning är de mest använda metoderna. Andelen av markytan, på markberedda hyggen, som påverkats av markberedningen är cirka 25 % under 2022 (30 % för 2021).

Kvalitetsuppföljning av skogsvårdsarbetet

Skogsvårdsarbetet med förnyring och ungdomsrojning är något av det viktigaste vi gör i skogen. Det är här vi lägger grunden för den framtida skogens tillväxt och värdeutveckling. Tillväxten har också stor betydelse för klimatet eftersom det är en viktig faktor för hur mycket koldioxid skogen binder in. Skogssällskapet genomför årligen en uppföljning av kvaliteten i plantering och rojning. Vi följer upp hela kedjan från beställning av jobb via traktordirektiv till utförande och återrapportering. Det är avgörande att alla delar i kedjan fungerar för att vi ska erhålla en god kvalitet i skogsvårdsarbetet.

Traktuppföljning

En viktig del i vårt program för uppföljning av miljöhänsyn i det skogsbruk vi bedriver är den löpande traktuppföljningen. I figur 3 nedan visas en sammanställning av en rad faktorer med koppling till naturvårdshänsyn som kontrolleras vid traktuppföljningen. Exempel på faktorer som ingår i redovisningen är hänsyn till skydds- och kantzoner, småbiotoper, naturvärdesträd, död ved etcetera. Resultatet är fördelat på gallring respektive förnygringsavverkning och uttrycker andelen godkända trakter per räkenskapsår.

Figur 3. Traktuppföljning

Andel godkända trakter avseende naturhänsyn 2012/2013 t.o.m. 2022.





Körskador

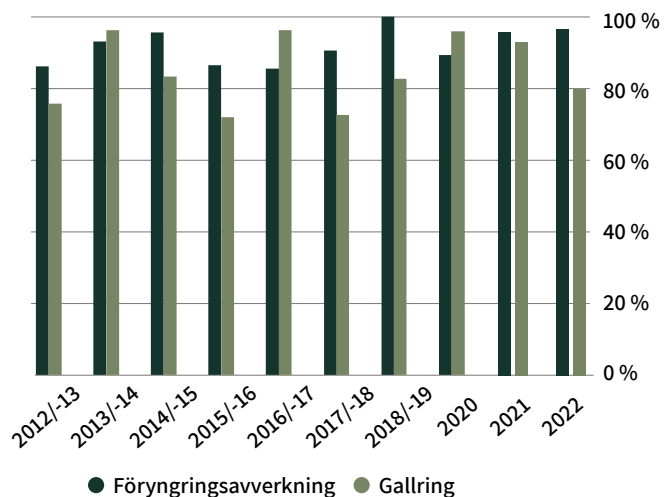
Begränsning av körskador betraktas som en mycket viktig fråga för att i sin tur begränsa verksamhetens påverkan på mark och vatten. Körskadorna har därför lyfts ut ur den allmänna redovisningen av hänsyn och behandlas separat. I figur 4 till höger visas andelen trakter godkända med avseende på körskador. Sedan tidigare har vi infört markfuktighetskartor som en del i våra traktdirektiv och också genomfört utbildningar i skonsam drivning för både tjänstemän och entreprenörer. Resultatet varierar på årsbasis beroende på bland annat väderförhållande vilket gör att körskadorna kräver ständig uppmärksamhet i uppföljningar och kontroller.

Bränsleförbrukning och utsläpp

Bränsleförbrukning i samband med skogsarbete och transporter utgör Skogssällskapets största källa till utsläpp av växthusgaser och behöver därför följas upp löpande. Bedömningen av förbrukad bränslemängd och utsläpp av koldioxid i samband med Skogssällskapets avverknings- och transportverksamhet har gjorts med verktyget Klimat Calc och innehåller en del felkällor orsakade av ursprungsmaterialet.

Eftersom allt avverknings- och transportarbete utförs av inköpta resurser varierar uppgifternas detaljeringsgrad stort mellan olika utförare och geografiska områden. Vi har därför fått göra en del generaliseringar och antaganden. Som underlag har använts en ”medelmaskin”

Figur 4. Traktuppföljning
Andel godkända trakter avseende körskador 2012/-13 t.o.m. 2022.



och en ”medellastbil” baserad på befintlig maskin- och lastbilspark och deras bränsleförbrukning. Inblandning av förnybart drivmedel har uppskattats på basis av entreprenörernas och åkeriernas rapporter men har sannolikt underskattats. Fördelningen av utsläppen och bränsleförbrukningen redovisas i tabell 2. Vår påverkan på utförarna sker främst genom krav på maskintyper, utsläpp och drivmedel i åkar- och entreprenörsavtal.

Tabell 2. Förbrukad bränslemängd och utsläpp av CO₂

Beräknad mängd utsläpp av CO₂ och förbrukad mängd drivmedel i huvuddelarna av Skogssällskapets verksamhet under 2022.

	UTSLÄPP, KG CO ₂ /M ³ FUB	FÖRBRUKNING, LITER /M ³ FUB
Rundvedstransporter	4,60	2,25
Skotning	2,39	0,80
Skördning	3,11	1,06
Egna fordon	EJ MÄTT	EJ MÄTT
Totalt	10,10	4,11

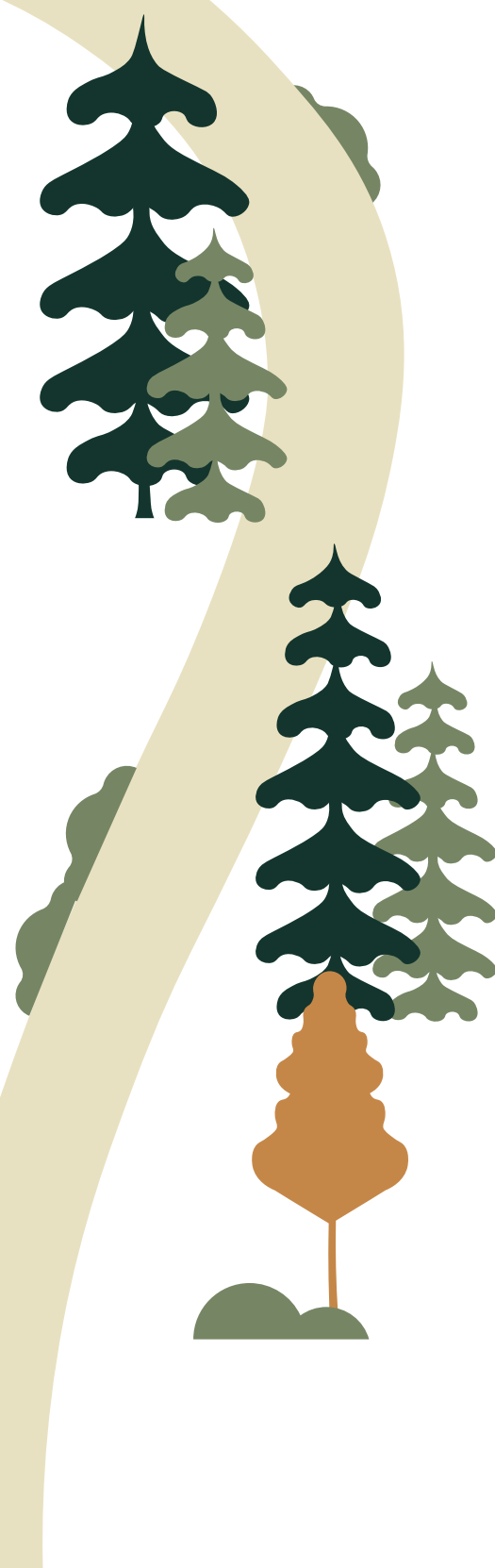


Tjänsteresor

Skogssällskapet är en geografiskt spridd organisation med 20 kontor, varav många mindre. Att resa både kortare och längre sträckor är en nödvändig del i vår vardag. Även om de digitala mötesformerna har utvecklats och blivit allt vanligare under de senaste åren är det nödvändigt att resa både kortare och längre sträckor för att möta våra kunder och träffa kollegor. Jämfört med 2021 har resandet med flyg och tåg ökat kraftigt under 2022 vilket ska ses i ljuset av Covid-19-pandemin. Sett över flera år har Skogssällskapet minskat på flygresor till förmån för tågresor. Exempelvis sker alla resor mellan Göteborg och Stockholm med tåg. Antalet tjänsteresor med bil har också minskat. Det är positivt ur hållbarhets-synpunkt och Skogssällskapet fortsätter arbetet med att resa miljövänligt och resurssnålt.

Policy för förmåns- och företagsbilar

Bilparken består av miljövänliga bilar med hög säkerhetsnivå, låg bränsleförbrukning och lågt koldioxidutsläpp men hänsyn tas även till att bilarna körs på skogsbilvägar. Våra förmånsbilar hanteras som operationell leasing via våra samarbetspartners LeasePlan och Autolease. Operationell leasing innebär att det är leasingföretaget som äger och ansvarar för bilarna och hyr ut dem till Skogssällskapet. Fordonen byts tidigast ut efter 36 månader men har bilen efter den tiden inte körts så långt utvärderas om leasingperioden ska förlängas ytterligare 12–24 månader. Vi följer aktivt utvecklingen av nya modeller, inte minst avseende el- och hybridbilar, för att anpassa policyn och därmed bilparken till marknadens utveckling avseende miljöanpassning av bilar. Under 2022 har vi sett en ökning av både el- och hybridbilar i bilparken.



Tabell 3. Resor i tjänster

I statistiken syns inte kortare tågresor med pendeltåg och resor som betalas via årskort under 2022 (2021 års värden inom parentes)

	ANTAL MIL	ANTAL RESOR
Bil	109 700 (103 450)	–
Flyg	87 817 (1 330)	177 (25)
Tåg	6 753 (2 360)	296 (99)



Personal och socialt

EN UNDERSÖKNING SOM Sifo genomförde på uppdrag av Skogssällskapet under 2022 visar att var tredje svensk kan tänka sig att jobba i skogsbranschen, och att bland unga 18–29 år är siffran 40 %. Samtidigt står skogsbranschen inför stora pensionsavgångar och det finns en mängd olika briststyrken inom branschen.

– Konkurrenten om arbetskraften är hård nu. Den tid då man kunde sätta in en annons och sedan vänta på att svaren skulle ramla in är förbi, nu jobbar vi mycket mer proaktivt för att få tag på rätt kompetens. Det säger Anna-Karin S. Öjerskog, HR-chef vid Skogssällskapet och en av dem som alltid har ögon och öron öppna för att skapa en dialog med intressanta kandidater till tjänster som ska bemannas.

– Vi rekryterar med kundernas perspektiv för ögonen. Skogssällskapet ska vara bäst på att utveckla och hållbart förvalta skogsfastigheter. För att göra det behöver vi genuin, djuplodande skogsskötselkompetens – det ska vi aldrig kompromissa med. Men för att lösa hela vårt uppdrag behöver vi så mycket mer – en mångfald av olika kompetenser, erfarenheter, personligheter, åldrar, kön osv. Medarbetarna är vår viktigaste resurs för att vi ska bygga ett hållbart företag. Därför är vår strategi att se till helheten när vi rekryterar, så att vi sätter ihop rätt lag på företags- och teamnivå. Alla behöver inte kunna allt, det är tillsammans vi lyckas.

– Vi upplever att Skogssällskapets varumärke som arbetsgivare blir alltmer känt i takt med att vi är mer aktiva i olika forum, både fysiskt och digitalt. Vi ses som ett modernt tjänsteföretag med en helhetssyn på skogsförvaltning. För många är det också viktigt att vi har ett högre syfte eftersom vi ägs av en stiftelse som under lång tid har verkat för skogshushållning och naturvård och återinvesterar vinsten i forskning. Det skapar en känsla av mening. Våra

”Vi sätter ihop rätt lag på företags- och teamnivå. Alla behöver inte kunna allt, det är tillsammans vi lyckas.”

medarbetare är det viktigaste vi har och vad de tycker om Skogssällskapet som arbetsgivare är ju det som räknas. Jag är väldigt tacksam över den feedback vi får på vad vi gör bra och vad vi kan göra bättre och glad över den draghjälp kollegor ger genom att tipsa andra om att söka sig hit.



Anna-Karin S. Öjerskog.
Foto: Fredrik Bankler



”Här får jag vara en länk i kedjan för att göra verklighet av kundernas mål”

INTERVJU. Johanna Abrahamsson, nyanställd skogsförvaltare i Umeå, Skogssällskapet:

– Jag har alltid haft ett genuint intresse för djur och natur och med tiden har jag blivit mer intresserad av produktionsfrågor. Jag såg fram emot att få jobba utomhus, i kombination med att vara på kontor. Det säger Johanna Abrahamsson som är skogsförvaltare på Skogssällskapet i Umeå, en tjänst som hon rekryterades till direkt från studierna till jägmästare på Sveriges lantbruksuniversitet, SLU, i Umeå. När intervjun görs har hon varit anställd i sex veckor.

– Tanken är att jag som assisterande skogsförvaltare ska ges extra goda förutsättningar att växa in i jobbet, min roll är lite mer avgränsad jämfört med en mer senior kollega. Jag ska till exempel inte rekrytera nya kunder utan jobbar inledningsvis med befintliga kunder och uppdrag.

– Just nu är jag ensam på Skogssällskapets kontor i Umeå så jag är extra glad att jag kan ha med min borderterrier Tälja på jobbet. Varje vecka har någon från Östersundskontoret varit här för att introducera mig till olika arbetsuppgifter, och kollegorna är aldrig mer än ett teamsmöte bort.

– Det verkar som att min önskan om att få jobba utomhus kommer att uppfyllas inom den här tjänsten. Det blir mer tid på kontoret nu under vintern men jag har redan varit ute

åtminstone en dag per vecka – jag har åkt skidor ut till objekten och till exempel snitslat upp trakter inför avverkning.

– Min målsättning har varit att hitta ett jobb där jag trivs och har roligt. Här får jag vara en länk i kedjan för att göra verklighet av kundernas mål för sitt skogsägande. Jag planerar hur olika åtgärder ska genomföras ute i fält och förbereder sedan för att entreprenörerna ska kunna göra sitt jobb på ett bra sätt. Från utbildningen har jag fått breda kunskaper om hur man sköter skog. Nu när jag har börjat jobba får jag bredda mig ännu mer och genomföra kundmöten och förhandlingar. Att jobba med skog ger verkligen stora möjligheter till varierande arbetsuppgifter!



Johanna
Abrahamsson



Personalomsättning och rekryteringar

Under verksamhetsåret har 16 medarbetare slutat sina tillsvidareanställningar vid Skogssällskapet i Sverige. Det motsvarar i runda tal en personalomsättning på cirka 15 % för året. Vi har haft 19 rekryteringar med i snitt 10 sökande. Utöver ersättningsrekryteringar förstärker vi främst inom fältverksamheten. Till våra sommarjobb hade vi cirka 90 sökanden och kunde erbjuda jobb till 6 studenter vid skogliga utbildningar.

Föräldraledighet

Under året har Skogssällskapets medarbetare tagit ut föräldraledighet på 4,2 % (4,9 %) av tillgänglig arbetstid. Av denna har 40 % (66 %) tagits ut av män och 60 % (34 %) av kvinnor. Medelåldern bland de anställda är 41 år, vilket gör att antalet medarbetare med barn i åldrar som ger rätt till föräldraledighet är relativt låg i Skogssällskapet. Positivt är att vi ser att det är betydligt fler medarbetare som tar ut föräldraledighet nu jämfört med hur det har sett ut längre bak i tiden och arbetsgivaren arbetar aktivt med att hitta stabila bemanningslösningar under ledigheten.

Frisknärvaro

Skogssällskapets mål är att ha en frisknärvaro på 98 %. Under verksamhetsåret 2022 landade friskhetstalet på totalt 97 % (97 %). Hälsorapporten 2022, som är en sammanställning av Avonova företagshälsas hälsokonsultationer, visar att

medarbetarna på Skogssällskapet upplever en mycket bättre livssituation och mår generellt bättre än övriga*. Man upplever en hög trivsel och god gemenskap på arbetet. Fokusområden framåt kommer att vara minskat stillasittande, att arbeta med ökad möjlighet till återhämtning samt arbete med den psykosociala hälsan. Utnyttjandet av friskvårdsbidrag, friskvårdstimmar och intresset för de gemensamma friskvårdsaktiviteterna som till exempel Stafettvasan har fortsatt att öka. Vi har inte haft någon arbets-skada av allvarlig karaktär under 2022.

Kompetensutveckling

Det har genomförts en strukturerad, digital utbildningsinsats inom skogsförvaltningens och produktionens alla moment för samtlig fältpersonal samt fortsatta utbildningar inom försäljning, natur- och kulturmiljöhänsyn. Samtliga ledare utbildas och tränas kontinuerligt i ledarskap och coaching, under året som gått med fokus på förändringsledning, distansledarskap och svåra samtal. Medarbetarenkäten visar att ett redan mycket högt ledarskapsindex har stärkts ytterligare på totalen men att vi behöver kalibrera in oss på en jämnare nivå.

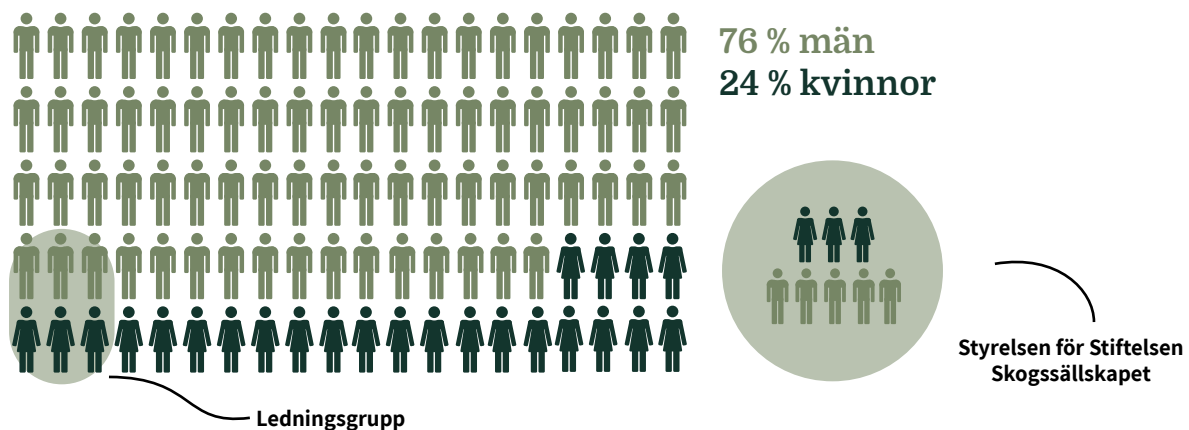
Fotnot: Till grund för vårt arbete med personal och sociala frågor har vi vår Policy för socialt ansvarstagande, den kontrolleras bland annat i samband med våra certifieringsrevisioner.

*Avonova genomför 22 000 hälsokonsultationer årligen.



Figur 5. Anställda på Skogssällskapet

Den sista december 2022 hade Skogssällskapet i Sverige 100 (100) anställda, av dessa var 76 (75) män och 24 (25) kvinnor. Sex anställda, alla män, var skogsarbetare. (Föregående års siffror i parantes.)





Korruption

SKOGSSÄLLSKAPET TAR AVSTÅND från alla former av korruption. Skogssällskapet är verksamt i Sverige, Finland och Lettland. I Sverige och Finland bedöms riskerna för korruption som små. Gällande lagstiftningar bedöms tillräckliga för att reglera verksamheterna så att korruption förebyggs i dessa länder. Den huvudsakliga verksamheten består av förvaltning av den egna och våra kunders skogar samt investeringsstöd och ekonomitjänster. I Lettland bedöms korruptionsriskerna i vissa avseenden vara högre och arbetet för att motverka korruption där beskrivs därför mer ingående nedan.

Förebyggande arbete i Lettland

Affärer med skog och mark

Efter de baltiska ländernas självständighet från tidigare Sovjetunionen genomfördes ett stort restitutionsprogram där betydande arealer återbördades till sina forna ägare. Många av dessa såg sig inte ha möjlighet att bedriva jord- eller skogsbruk och valde därför att sälja sin mark vidare. Vid dessa överlåtelser uppstod ofta problem med att verifiera äktheten i dokumentationen som då var helt pappersbaserad.

För att komma till rätta med problemen tog inskrivningsmyndigheten över ansvaret. Vid ägarbyte genomförs i dag en noggrann kontroll av handlingar, fullmakter, inskrivningar samt ägarförhållanden. Först när denna kontroll är genomförd kan en lagfart utfärdas. Systemet får idag betraktas som mycket säkert.

Entreprenader

I samband med upphandling av entreprenader och tjänster finns risk för olika former av mutor. I det upphandlingsförfarande som vi tillämpar vid våra upphandlingar, är personalen utbildad och medveten om riskerna. Kontroller genomförs inom ramen för vår FSC-certifiering för att säkerställa trygghet i dessa processer.

Virkesförsäljning

Även vid virkesförsäljning föreligger risker för mutor och bestickning. Vi motverkar detta genom tydlig etisk hållning, utbildningar samt

stickprover. Vi har inte haft några kända fall där mutor eller bestickning förekommit. Merparten av virkesförsäljningen sker genom så kallad rotpostförsäljning där budgivningen är sluten och affären går till den som lämnat högst bud vid budens öppnande. Handelsformen minskar risken för otillbörlig påverkan markant.

Pågående arbeten för att motverka korruption

Skogssällskapet följer nationella lagar och föreskrifter i respektive verksamhetsland. I dag utgör dessa mycket hårda kontrollstationer vid affärstransaktioner. Anmälningssplikt föreligger vid befarad penningtvätt eller andra oegentligheter. I dagsläget genomförs upphandlingar med standardiserad dokumentation och kontroll av våra entreprenader. Granskning sker både vid vårt interna kontrollarbete och vid externa revisioner genom FSC-certifieringen. Inga avvikelser har rapporterats. Den koncerngemensamma policyn för etik, värdegrund och motverkande av korruption tillämpas även i Lettland.

Penningtvätt

Omfattande informationsinhämtning och kontroll sker från skattemyndigheter och banker i de baltiska länderna med syfte att upptäcka samt förebygga penningtvätt. Redovisning av "Ultimate Beneficiary" för samtliga våra klienter, virkesköpare samt entreprenörer krävs för verksamheten.



Bilagor

Bilaga 1. Vår medverkan i nätverk och styrelser

SKOGSSÄLLSKAPET FINNS REPRÉSENTERAT i olika sammanhang i skogssektorn. Under verksamhetsåret 2022 fanns vi bland annat med i:

- > Skogsforsks styrelse
- > Skogsforsks rådgivande grupp för skogens produktion (RGS)
- > Skogsforsks samverkansgrupp för skoglig planering (PSG)
- > Biometrias styrelse
- > Trädbränslöföreningens styrelse
- > Skogsstyrelsens regionala sektorsråd i region nord och syd
- > Stoppa borrharna
- > Skogsnäringens målbildsarbete
- > Skogssektorns jämställdhetsråd
- > Ett mer variationsrikt skogsbruk
- > Altingets skogspolitiska nätverk
- > Energimyndighetens energikutvecklingsnämnd
- > Stygruppen för Heurekaförvaltning vid SLU
- > FSC:s internationella Policy and standard committee
- > Gröna arbetsgivares arbetsmiljönätverk
- > APSE-kommittén
- > Samverkansgrupp för entreprenadskogsbruk (ESG)
- > Brukargrupp för virkesvärde
- > Arbetsgrupp Brand (Skogforsk)
- > Nationella styrgruppen för Skogen i skolan samt i flera regionala styrgrupper

Vi finns också representerade i styrelserna för våra närliggande stiftelser:

- > Hildur och Sven Wingquists stiftelse
- > Stiftelsen Stina Werners fond
- > Stiftelsen Anna och Gunnar Vidfelts fond
- > Stiftelsen Petersson-Grebe

Bilaga 2. Mänskliga rättigheter

MÄNSKLIGA RÄTTIGHETER KAN uppfattas som något som ligger långt från vår egen vardag, men handlar i grund och botten om hur vi möter varandra varje dag. I Skogssällskapet mäter vi årligen vårt Motiverad medarbetarindex

(MMI) där våra medarbetare får besvara frågor om bland annat jämlikhet och likabehandling. I 2022 års mätning ser vi att cirka 3 % anser att man inte behandlas lika. Målet är givetvis att sträva efter 0 %. Företagsledningen och respektive avdelningschef har i uppdrag att ha löpande dialog med varje medarbetare för att fånga upp de här frågorna och vidta de åtgärder som behövs för att den nolltolerans mot kränkande beteenden som Skogssällskapet står för ska efterlevas i praktiken. Inom ramen för de olika certifieringssystemen är hänsyn till bland annat arbetstagares och ursprungsbefolkningars rättigheter centrala frågor. Årliga certifieringsrevisioner säkerställer att avvikelser och eventuella bristande rutiner åtgärdas.

Under året uppkom inga avvikelser rörande dessa ämnen. Tillsammans med det interna värderingsarbetet gör det att mänskliga rättigheter hanteras i alla led av Skogssällskapets verksamhet.

Bilaga 3. Bindande krav

MED BINDANDE KRAV avses lagar, certifieringskrav, avtal och eventuella intressentkrav som Skogssällskapet inom ramen för ISO 14001 ansett vara bindande. Exempel på bindande krav som direkt rör Skogssällskapets verksamhet är skogsvårdslagen, miljöbalken, kulturminneslagen och dataskyddsförordningen. Andra bindande krav är avtal med kunder, entreprenörer, nyttjanderättshavare och anställda. Uppfyllandet av våra bindande krav bevakas internt bland annat med hjälp av internrevision, avvikelshantering, kontakter med Skogsstyrelsen och andra myndigheter samt eventuellt inkomna anmälningar och klagomål. Vid dessa kontroller har inga tecken framkommit som tyder på att Skogssällskapet systematiskt eller medvetet bryter mot våra bindande krav eller att våra system inte uppfyller de krav som ställs på kontroll och övervakning. Ett relevant formellt klagomål på Skogssällskapets verksamhet har inkommit och hanterats under året.

Under maj-juni 2022 genomförde DNV den årliga externa certifieringsrevisionen där vi kontrollerades gentemot kraven i FSC-, PEFC och ISO 14001-standarderna. Totalt erhöles 17 mindre avvikelser mot FSC- och PEFC-standarderna samt två avvikelser mot ISO 14001.



Bilaga 4. GRI

VI HAR i tidigare hållbarhetsredovisningar redovisat i enlighet med GRI standard 2016, Core Option. För 2022 har vi på grund av de stora förändringar som skett inom GRI valt att frånga att redovisa GRI-index. Redovisningen följer dock fortfarande innehållet för GRI standard 2016 som tidigare. Vi ser under 2023 över våra framtida redovisningsprinciper för att hitta lämplig systematik.



Bilaga 5. Projekt som beviljades medel i utlysningen 2021/2022

PROJEKTTITEL	ÄMNESKATEGORI	BELOPP	MOTTAGANDE ORGANISATION
Framtida blandning av gran och björk – bättre riskspridning och ökad produktion?	Skogsskötsel	560 983	Skogforsk
Kan hänsynsytor buffra mikroklimat och extremväder?	Klimatanpassat och hållbart skogsbruk	1 399 832	SLU
Kimateffektiv skogsskötsel	Klimatanpassat och hållbart skogsbruk	1 275 737	Skogforsk
Reintroduction of threatened wood-inhabiting fungi on pine, spruce, aspen and willow trees by inoculation and translocation	Natur- och kulturvård	1 496 975	Natural Resources Institute Finland, LUKE
Vilken nytta gör naturhänsyn för marksvampar?	Natur- och kulturvård	1 371 135	SLU
Kulturhänsyn med drönare	Planering	908 791	Skogforsk
Markberedning – nya kunskaper från två gamla försök	Skogsskötsel	870 945	Skogforsk
Towards more sustainable forest management – Climate mitigation potential of Fennoscandian forests under different forest management regimes	Klimatanpassat och hållbart skogsbruk	1 676 848	Lund University
Water quality effects of final felling in Finland and Scandinavia – a review.	Mark och vatten	856 440	Skogforsk
Vildsvin och skogsproduktion – bör man som skogsägare vara bekymrad?	Skador på skog	1 654 562	Uppsala universitet
Nya metoder för utbytesprognoser på enskilda träd med fjärranalys	Planering	1 496 875	Skogforsk
Öka kunskapen om allemansrätten i skogen hos Svenska skolelever	Kommunikation och kunskapsspridning	297 000	Svenska turistföreningen (STF)
Gnagboken: en introduktionsbok till våra vanligaste trädgnag	Kommunikation och kunskapsspridning	173 850	SLU
Vårda och skapa mångfald – en film om naturvårdande skötsel i skogen	Kommunikation och kunskapsspridning	508 348	Skogforsk
Skogen i Skolan – Regionalt och centralt	Kommunikation och kunskapsspridning	315 000	Skogen i Skolan
Summa		14 863 321	

Stiftelsen Skogssällskapet
Box 11374, 404 28 Göteborg
Tel 0771-22 00 44
www.skogssallskapet.se

