

**Årsredovisning**  
och  
**Koncernredovisning**  
för  
**Stiftelsen Skogssällskapet**  
857201-5546  
Räkenskapsåret  
2020

Styrelsen för Stiftelsen Skogssällskapet avger följande årsredovisning och koncernredovisning för räkenskapsåret 2020.

Årsredovisningen är upprättad i svenska kronor, SEK. Om inte annat särskilt anges, redovisas alla belopp i tusentals kronor (Tkr). Uppgifter inom parentes avser föregående år.

## Förvaltningsberättelse

### Information om verksamheten

Stiftelsen Skogssällskapets ändamål är att främja skogshushållning och naturvård. Detta sker genom stöd i olika former till skogs- och naturvård, skoglig forskning samt genom den verksamhet som bedrivs i Stiftelsen och dess dotterbolag.

Det helägda dotterbolaget Skogssällskapet AB är moderbolag i en underkoncern med dotterbolagen Skogssällskapets Förvaltning AB, Skogssällskapets Fastighets AB, Skogssällskapet Fastighet Oy Ab, Skogssällskapet Finland Oy Ab, SIA Skogssällskapet Holding samt Skogssällskapet Holding UAB.

Skogssällskapets Fastighets AB har tidigare förvaltat koncernens samtliga skogsfastigheter ägda inom Sverige men från 1 september 2019 förvaltar Stiftelsen Skogssällskapet sina egna skogsfastigheter och Skogssällskapets Fastighetsbolag AB sina egna fastigheter. Stiftelsens totala skogsareal i Sverige uppgår till 28 800 ha fördelat på Stiftelsen Skogssällskapets 18 300 ha, Skogssällskapets Fastighets AB äger 10 400 ha och Skogssällskapet Brånsta AB 100 ha produktiv skogsmark. Förvaltningstjänsterna köps av Skogssällskapets Förvaltning AB, enligt avtal. Värdet på det svenska fastighetsinnehavet uppskattas enligt en översiktlig värdebedömning till ca 2 500 mkr där Stiftelsens fastigheter ingår med ca 1 400 mkr.

I ovanstående uppgifter ingår areal som Stiftelsen har investerat i under året i Värmland, Västmanland och Västernorrlands län omfattande 1 440 ha produktiv skogsmark.

Skogssällskapets Förvaltning AB bedriver verksamhet avseende kunders skogsfastigheter inom skogsförvaltning, virkeshandel, naturvård samt övrig konsultation.

SIA Skogssällskapet Holding bedriver två verksamhetsgrenar i Lettland genom sina dotterbolag, förvaltning av kunders skogsfastigheter samt förvaltning av dotterbolagens ägda skogsfastigheter i Lettland. Skogssällskapets markinnehav i landet omfattar ca 12 000 ha och utöver detta förvaltas ytterligare arealer genom avtal med kunder.

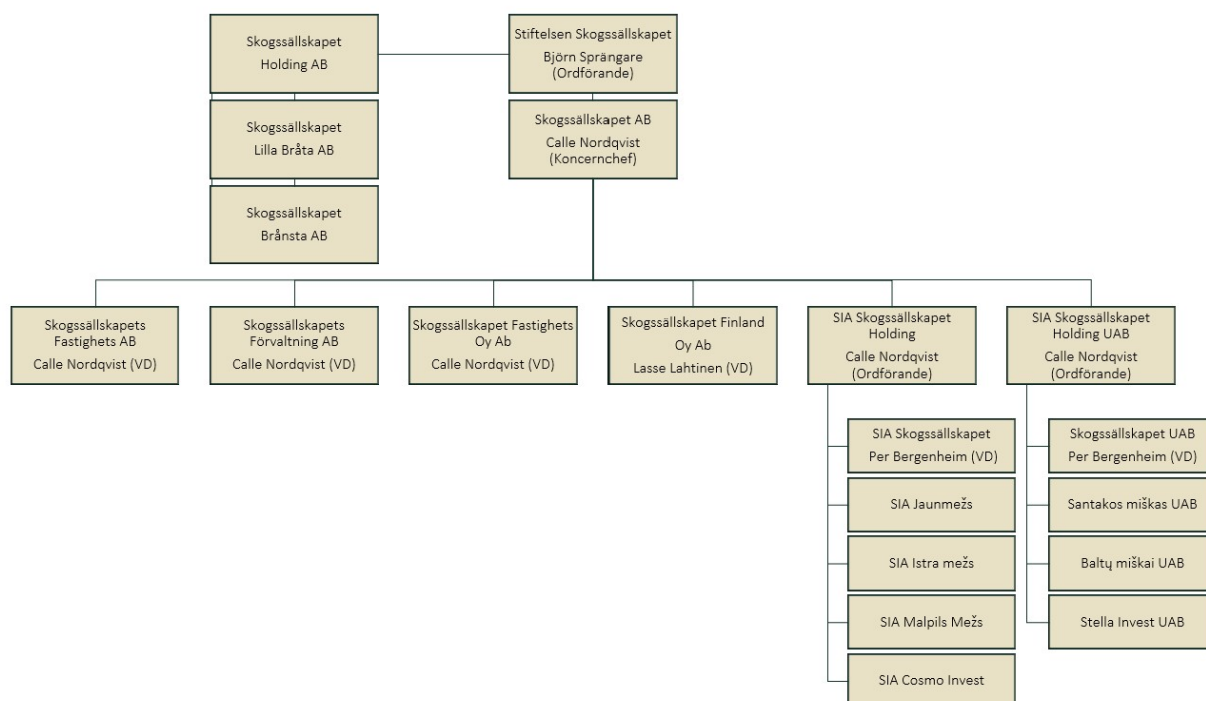
Skogssällskapet Holding UAB i Litauen bedriver genom sina dotterbolag förvaltning av kunders skogsfastigheter och det egna skogsinnehavet i landet. I Litauen äger bolaget ca 5 000 ha.

Ägandet i det tidigare intressebolaget Skogssällskapet Finland Oy Ab togs under 2019 över av Skogssällskapet AB som ensam ägare. Det finska bolaget bedriver förvaltning och utveckling av kunders skogsfastigheter samt det egna innehavet på ca 1 300 ha som ägs av Skogssällskapet Fastighets Oy Ab.

Stiftelsens samlade utländska innehav har mycket översiktligt bedömts ha ett värde om ca 550 mkr.

Såväl Stiftelsen Skogssällskapet som Skogssällskapet AB leds av styrelser med externa ledamöter. Dotterbolagen leds av tjänstemannastyrelser.

Nedanstående bild visar koncernens organisationsstruktur:



Företaget har sitt säte i Göteborg.

### Väsentliga händelser under räkenskapsåret

Skogssällskapet lanserade per 1 januari 2019 en ny strategi och organisation. Den strategiska resan fortsatte under 2020 med att sätta roller, definiera gemensamma arbetssätt och processer. Vidare har affärsmodellen uppdaterats för att möta ambitionerna att öka volymer och möta nya kunder. Det har innefattat utbildning och utveckling av försäljningsprocessen. Coronapandemin har tydligt påverkat möjligheterna att möta nya kunder och arrangera kundevent mm vilket har lett till sänkta ambitioner under året. Under senare delen av 2020 har styrelsen genomfört en översyn av strategin för att säkerställa att riktningen fortfarande håller. Resultatet av översynen föranledde inga förändringar av strategin men belyste områden som behöver prioriteras, exempelvis målsättning inom kommunikationsområdet.

I nuvarande organisation, som är oberoende av legal enhet, finns det fem centrala staber och verksamheten organiseras via fyra affärsområden (AO):

- AO Egen skog hanterar det egna skogsinnehavet i Sverige och i samtliga länder
- AO Sverige hanterar den skogliga tjänsteverksamheten i Sverige
- AO Baltikum hanterar den skogliga tjänsteverksamheten i Lettland och Litauen
- AO Finland hanterar den skogliga tjänsteverksamheten i Finland

Coronapandemin skakade om alla våren 2020 och det rådde stor osäkerhet över hur året skulle utveckla sig. Styrelsen simulerade risker för verksamheten och fastställde tre huvudscenarier där alla innebar olika grader av negativ påverkan på verksamheten. Trots initiala indikationer på lokala utmaningar visade det sig under sommaren att skogsindustrin med sågverken i spetsen istället fick ett uppsving och en ökad efterfrågan. Detta gynnade verksamheten som haft möjligheten att leverera höga virkesvolymer under

året till bra priser. Den största utmaningen till följd av krisen har istället blivit svårigheter att träffa nya, presumtiva kunder. Praktiskt har pandemin fört med sig stora restriktioner i resor, möten samt arbete hemifrån i stor utsträckning. Ledningen har löpande följt folkhälsomyndighetens råd och löpande uppdaterat och kommunicerat dessa i företaget. Under året har några medarbetare insjuknat i konstaterad covid-19 men ingen har blivit allvarligt sjuk en längre period.

Granbarkborren har fortsatt sina härjningar i Sverige under 2020 och uppskattningsvis har ca 7 miljoner m<sup>3</sup> skog angripits och dödats. Resultatet har blivit avverkningar i större omfattning, framförallt inom östra Götaland och östra Svealand. Som ytterligare följd av barkborreangreppen sjunker värdet på avverkat virke med tanke på sämre kvaliteter samtidigt som avverkningskostnaderna ökar eftersom angreppen ofta är spridda över stora ytor. Detta sammantaget gör att skogsägare får ett försämrat netto jämfört med normal avverkning.

Styrelsen har under november 2020 beslutat att avveckla verksamheten i Litauen. Bakgrunden till beslutet är nya lagar kring skogsägande i landet som gör att tidigare intresserade kunder valt att fokusera på andra länder. Som en effekt av beslutet kommer även Stiftelsens eget fastighetsinnehav i landet avyttras. Avvecklingen av tjänsteverksamheten beräknas vara avslutad under första halvåret 2021 medan avyttringen av det egna skogsinnehavet väntas ta hela året beroende på hur marknaden utvecklas.

Den avverkade volymen i Stiftelsen uppgår till ca 75 000 m<sup>3</sup> sub vilket är något högre än föregående år pga avverkningar föranledda av granbarkborreangrepp.

Under året har flera naturvårdsåtgärder genomförts.

Stiftelsen Skogssällskapet är en stor skoglig forskningsfinansiär och ser gärna att den skogliga forskningen förläggs på egna fastigheter. På det egna markinnehavet finns 1 015 försöksytor.

Under 2020 har Stiftelsens kapitalförvaltning flyttats från en rådgivande till en diskretionär förvaltningsform.

Stiftelsen har under räkenskapsåret haft pågående omprövningsärenden hos Skatteverket avseende rättelser på Stiftelsens initiativ av inkomstskatt- och mervärdeskatt för räkenskapsåren 2015/2016, 2016/2017 och 2017/2018. Bakgrunden till omprövningarna var den genomgång av Stiftelsens verksamhet som gjordes under räkenskapsåret 2017/2018 då det uppdagades att Stiftelsen använt metoder för avdrag av inkomst- och mervärdeskatt som inte är tillämpliga för stiftelser.

Efter räkenskapsårets utgång har Stiftelsen erhållit beslut från Skatteverket avseende omprövningarna. Besluten innebär att Skatteverket beslutat enligt Stiftelsens yrkanden samt att Stiftelsen för samtliga år uppfyller kraven för att vara inskränkt skattskyldig.

I övrigt hänvisas till årsredovisningarna för respektive dotterbolag i koncernen Skogssällskapet.

### Väsentliga händelser efter räkenskapsårets slut

Skogssällskapet har hittills inte påverkats av Coronakrisen i någon större utsträckning. Den största risken är i dagsläget minskad efterfrågan och lägre priser på timmer och massaved. Hittills har den påverkan dock varit relativt liten. Bedömningen är att skogsbranschen kommer möta större utmaningar senare under 2021 och eventuellt kommande år. Stiger arbetslösheten samtidigt som konjunkturen bromsar in kan virkesmarknaden påverkas negativt då viljan att investera i nytt boende, bygga hus eller renovera riskerar att minska. Sågverksindustrin är konjunkturkänslig och riskerar att möta en minskad efterfrågan och det finns risk för en lång återhämtningsperiod. Det finns även en risk för en produktionsminskning inom tryckpappersindustrin som kan drabba efterfrågan på massaved. Priserna på virke kan komma att sänkas vilket skulle försämra resultatet för företaget. Osäkerheterna är många när det gäller krisens effekter men genom proaktivt och idérikt arbete kan konsekvenserna dämpas genom alternativa vägar framåt.

### Förväntad framtida utveckling samt väsentliga risker och osäkerhetsfaktorer

Dotterbolagens verksamhet utvecklas väl och genom etableringarna i Baltikum och Finland öppnar sig framtida möjligheter till utökade virkesaffärer samt investeringar i skog runt Östersjön för Skogssällskapet och dess kunder.

Den skogligen verksamheten fortgår enligt plan. Skogsstrategier för innehavet i Sverige genomfördes under året vilka ligger till grund för den framtida avverkningsnivån. Fortsättningsvis kommer stort fokus ligga inom ramen för Stiftelsens uppdrag att utveckla skogsinnehavet och samtidigt utvärdera möjliga förändringar i fastighetsportföljen.

### Anslag till forskning och kunskapsutveckling

Stiftelsen Skogssällskapets ändamål är att främja skogshushållning och naturvård. Förutom att uppfylla sina ändamål genom sin skogligen verksamhet utlyser Stiftelsen årligen anslag till forskning och kunskapsutveckling. Under 2019/2020 beslutade styrelsen att utlysa 15 mkr, vilket är samma nivå som föregående år. Efter slutförd beredningsprocess beslutade Stiftelsens styrelse i mars 2020 om utdelning av 14,5 mkr.

De anslagsfinansierade projekt som Stiftelsen finansierat finns beskrivna, med information om bland annat projektet och den projektansvarige, på hemsidan. Där finns också information som bidrar till kunskap i linje med Stiftelsens ändamål.

Inkomna ansökningar bedöms av en beredningsgrupp bestående av interna representanter med samlad bred kompetens, inklusive forskarbakgrund, samt av externa granskare med gedigen ämnes- och forskningsbakgrund. I beredningsgruppen ingår representanter för Stiftelsens styrelse samt anställda i Skogssällskapet. Den samlade beredningsprocessen säkerställer hög kvalitet i de projekt som Stiftelsen stödjer.

Några av de större projekt som Stiftelsens styrelse beslutade att stödja är:

Kan högläggning ersätta dikesrensning vid plantering av gran på fuktig mark? (Skogforsk)

How does forest conservation influence the risk of bark beetle damages? (SLU)

The role of land-use and land-cover change to browning of surface waters (Lunds universitet)

Effekt av fragmentering i tid och rum på förekomsten av rödlistade vedsvampar i skyddsvärda skogar (Mittuniversitetet)

### Hållbarhetsupplysningar

Koncernen har det egna skogsinnehavet certifierat enligt Forest Stewardship Council® (FSC®, licnr FSC-C017993) och Programme for the Endorsement of Forest Certification Schemes™ (PEFC™, licnr PEFC/05-22-58). Skogssällskapets eget innehav i Lettland och Finland är FSC-certifierat, i Finland även

certifierat enligt PEFC. I Litauen är det egna innehavet i en process att anslutas till FSC.

FSC och PEFC är globala system för certifiering av skogsbruk med målsättningen att utveckla ett ansvarsfullt och uthålligt skogsbruk baserat på en god balans mellan ekonomiska, miljö och sociala intressen.

Skogssällskapets Förvaltning AB:s gruppcertifieringssystem erbjuder skogsägare möjligheten att certifiera sitt skogsinnehav enligt FSC, PEFC eller båda i form av dubbelcertifiering.

Produktionsverksamheten bedrivs med stöd av miljöledningssystem och hela den svenska verksamheten är certifierad enligt ISO 14001.

Hållbarhetsredovisningen är upprättad i separat rapport. ([www.skogssallskapet.se](http://www.skogssallskapet.se))

### Flerårsöversikt (Tkr)

<b>Koncernen</b>	<b>2020</b>	<b>2018/19</b> (16 mån)	<b>2017/18</b>	<b>2016/17</b>
Nettoomsättning	1 041 745	1 259 111	892 701	930 018
Resultat efter finansiella poster	54 300	62 128	41 777	39 991
Rörelsemarginal (%)	2,1	0,1	4,1	4,2
Avkastning på eget kap. (%)	7,8	9,8	6,9	6,8
Balansomslutning	1 554 943	1 300 168	1 052 404	985 253
Soliditet (%)	45,0	50,2	57,8	61,1
Antal anställda	123	132	124	136
<b>Moderstiftelsen</b>	<b>2020</b>	<b>2018/19</b> (16 mån)	<b>2017/18</b>	<b>2016/17</b>
Nettoomsättning	39 991	42 970	9 000	9 000
Resultat efter finansiella poster	45 899	72 039	-5 858	19 604
Rörelsemarginal (%)	29,8	35,9	neg	197,7
Avkastning på eget kap. (%)	8,2	14,0	neg	4,0
Balansomslutning	763 693	576 661	506 238	521 071
Soliditet (%)	73,5	89,3	88,9	93,9
Antal anställda	1	2	0	0

**Förändring av eget kapital**

<b>Koncernen</b>	<b>Ursprungs- donation</b>	<b>Övrigt tillskjutet kapital</b>	<b>Annat eget kapital inkl. årets resultat</b>	<b>Totalt</b>
Belopp vid årets ingång	30 000 000	6 843 233	615 913 099	<b>652 756 332</b>
Förändr koncernstruktur			332 120	<b>332 120</b>
Omräkningsdifferens			299 886	<b>299 886</b>
Beviljade anslag			-14 610 413	<b>-14 610 413</b>
Återtagna anslag			180 304	<b>180 304</b>
Årets resultat			60 250 789	<b>60 250 789</b>
<b>Belopp vid årets utgång</b>	<b>30 000 000</b>	<b>6 843 233</b>	<b>662 365 785</b>	<b>699 209 018</b>

<b>Moderstiftelsen</b>	<b>Ursprungs- donation</b>	<b>Övrigt tillskjutet kapital</b>	<b>Balanserat resultat</b>	<b>Årets resultat</b>	<b>Totalt</b>
Belopp vid årets ingång	30 000 000	6 843 233	386 589 174	66 248 940	<b>489 681 347</b>
Disposition enligt beslut av årets årsstämma:			66 248 940	-66 248 940	<b>0</b>
Beviljade anslag			-14 610 413		<b>-14 610 413</b>
Återtagna anslag			180 304		<b>180 304</b>
Årets resultat				68 097 039	<b>68 097 039</b>
<b>Belopp vid årets utgång</b>	<b>30 000 000</b>	<b>6 843 233</b>	<b>438 408 005</b>	<b>68 097 039</b>	<b>543 348 277</b>

**Förslag till vinstdisposition**

Styrelsen föreslår att till förfogande stående vinstmedel (kronor):

balanserad vinst	438 408 006
årets vinst	68 097 039
	<b>506 505 045</b>
disponeras så att i ny räkning överföres	506 505 045

Koncernens och moderstiftelsens resultat och ställning i övrigt framgår av efterföljande resultat- och balansräkningar samt kassaflödesanalyser med noter.

Stiftelsen Skogssällskapet  
Org.nr 857201-5546

7 (40)

<b>Koncernens Resultaträkning</b>	<b>Not</b>	<b>2020-01-01 -2020-12-31</b>	<b>2018-09-01 -2019-12-31 (16 mån)</b>
Tkr			
Nettoomsättning	1, 2	1 041 745	1 259 111
Övriga rörelseintäkter		15 859	23 823
		<b>1 057 604</b>	<b>1 282 935</b>
<b>Rörelsens kostnader</b>			
Handelsvaror		-880 845	-1 067 675
Övriga externa kostnader	3, 4	-53 269	-76 191
Personalkostnader	5	-96 333	-136 784
Avskrivningar och nedskrivningar av materiella och immateriella anläggningstillgångar		-1 077	-651
Övriga rörelsekostnader		-4 041	-28
		<b>-1 035 565</b>	<b>-1 281 329</b>
<b>Rörelseresultat</b>		<b>22 039</b>	<b>1 606</b>
<b>Resultat från finansiella poster</b>			
Resultat från andelar i koncernföretag	6	428	2 902
Resultat från andelar i intresseföretag och gemensamt styrda företag	7	0	1 600
Resultat från övriga värdepapper och fordringar som är anläggningstillgångar	8	36 563	60 941
Övriga ränteintäkter och liknande resultatposter	9	96	2
Räntekostnader och liknande resultatposter	10	-4 826	-4 923
		<b>32 261</b>	<b>60 522</b>
<b>Resultat efter finansiella poster</b>		<b>54 299</b>	<b>62 128</b>
<b>Resultat före skatt</b>		<b>54 299</b>	<b>62 128</b>
Skatt på årets resultat		9 007	-4 163
Uppskjuten skatt		-3 056	1 579
<b>Årets resultat</b>		<b>60 251</b>	<b>59 544</b>



**Koncernens  
Balansräkning**

Tkr

**Not                      2020-12-31                      2019-12-31****TILLGÅNGAR****Anläggningstillgångar*****Immateriella anläggningstillgångar***

Goodwill	11	2 124	2 141
		<b>2 124</b>	<b>2 141</b>

***Materiella anläggningstillgångar***

Byggnader och mark	12	927 470	717 662
Markanläggningar	13	249	60
Maskiner och inventarier	14	1 628	1 764
		<b>929 347</b>	<b>719 486</b>

***Finansiella anläggningstillgångar***

Andelar i intresseföretag och gemensamt styrda företag	15	0	0
Fordringar hos intresseföretag och gemensamt styrda företag	16	0	0
Andra långfristiga värdepappersinnehav		259 856	224 754
Uppskjuten skattefordran		5 695	2 595
Andra långfristiga fordringar	17	9 809	9 840
		<b>275 360</b>	<b>237 189</b>
<b>Summa anläggningstillgångar</b>		<b>1 206 831</b>	<b>958 816</b>

Stiftelsen Skogssällskapet  
Org.nr 857201-5546

9 (40)

## Koncernens Balansräkning

Tkr

	Not	2020-12-31	2019-12-31
<b>Omsättningstillgångar</b>			
<i>Varulager m m</i>			
Råvaror och förnödenheter	18	1 720	2 223
		<b>1 720</b>	<b>2 223</b>
<i>Kortfristiga fordringar</i>			
Klientmedel		133 982	146 054
Kundfordringar		92 791	83 806
Aktuella skattefordringar		0	4 335
Övriga fordringar		45 376	39 175
Förutbetalda kostnader och upplupna intäkter	19	52 583	35 181
		<b>324 732</b>	<b>308 550</b>
<i>Kortfristiga placeringar</i>			
Övriga kortfristiga placeringar		0	261
		<b>0</b>	<b>261</b>
<i>Kassa och bank</i>			
		21 660	30 318
<b>Summa omsättningstillgångar</b>		<b>348 112</b>	<b>341 352</b>
<b>SUMMA TILLGÅNGAR</b>		<b>1 554 943</b>	<b>1 300 168</b>

Stiftelsen Skogssällskapet  
Org.nr 857201-5546

10 (40)

## Koncernens Balansräkning

Tkr

Not                      2020-12-31                      2019-12-31

### EGET KAPITAL OCH SKULDER

#### Eget kapital

##### Eget kapital hänförligt till moderstiftelsen

Ursprungsdonation		30 000	30 000
Övrigt tillskjutet kapital		6 843	6 843
Annat eget kapital inklusive årets resultat		662 366	615 913
<b>Eget kapital hänförligt till moderstiftelsen</b>		<b>699 209</b>	<b>652 756</b>

#### Summa eget kapital

**699 209**                      **652 756**

#### Avsättningar

20

Avsättningar för pensioner och liknande förpliktelse		9 809	10 924
Avsättningar för uppskjuten skatt		9 041	6 787
Övriga avsättningar	21	2 610	2 645
		<b>21 460</b>	<b>20 356</b>

#### Långfristiga skulder

Skulder till kreditinstitut		507 244	322 099
Övriga skulder		601	71
		<b>507 845</b>	<b>322 170</b>

#### Kortfristiga skulder

Checkräkningskredit	22	28 336	17 681
Förskott från kunder		0	575
Leverantörsskulder		88 653	72 738
Klientmedel		133 982	146 054
Aktuella skatteskulder		1 609	1 138
Övriga skulder		28 292	30 953
Upplupna kostnader och förutbetalda intäkter	23	45 557	35 748
		<b>326 429</b>	<b>304 887</b>

### SUMMA EGET KAPITAL OCH SKULDER

**1 554 943**                      **1 300 169**

Stiftelsen Skogssällskapet  
Org.nr 857201-5546

11 (40)

## Koncernens

### Kassaflödesanalys

Tkr

	Not	2020-01-01 -2020-12-31	2018-09-01 -2019-12-31 (16 mån)
<b>Den löpande verksamheten</b>			
Resultat efter finansiella poster		54 299	62 128
Justeringar för poster som inte ingår i kassaflödet m.m		2 059	912
Betald skatt		7 657	-23 536
<b>Kassaflöde från den löpande verksamheten före förändringar av rörelsekapital</b>		<b>64 015</b>	<b>39 504</b>
<b>Kassaflöde från förändringar i rörelsekapital</b>			
Förändring av varulager och pågående arbeten		503	-1 701
Förändring kundfordringar		-8 985	-40 029
Förändring av kortfristiga fordringar		-11 502	-45 462
Förändring leverantörsskulder		15 915	53 308
Förändring av kortfristiga skulder		5 173	-6 206
<b>Kassaflöde från den löpande verksamheten</b>		<b>65 119</b>	<b>-586</b>
<b>Investeringsverksamheten</b>			
Investeringar i immateriella anläggningstillgångar		0	-2 254
Investeringar i materiella anläggningstillgångar		-210 168	-173 050
Försäljning av materiella anläggningstillgångar		0	81 612
Investeringar i finansiella anläggningstillgångar		-244 923	-50 030
Försäljning av finansiella anläggningstillgångar		209 807	0
<b>Kassaflöde från investeringsverksamheten</b>		<b>-245 284</b>	<b>-143 721</b>
<b>Finansieringsverksamheten</b>			
Upptagna lån		185 675	171 528
Utbetalda anslag		-14 430	-13 035
<b>Kassaflöde från finansieringsverksamheten</b>		<b>171 245</b>	<b>158 493</b>
<b>Årets kassaflöde</b>		<b>-8 920</b>	<b>14 186</b>
<b>Likvida medel vid årets början</b>			
Likvida medel vid årets början		30 580	16 394
<b>Likvida medel vid årets slut</b>		<b>21 660</b>	<b>30 580</b>

Stiftelsen Skogssällskapet  
Org.nr 857201-5546

12 (40)

## Moderstiftelsens Resultaträkning

Tkr

	Not	2020-01-01 -2020-12-31	2018-09-01 -2019-12-31 (16 mån)
Nettoomsättning	1, 2	39 991	42 970
Övriga rörelseintäkter		12 618	10 030
		<b>52 609</b>	<b>53 000</b>
<b>Rörelsens kostnader</b>			
Handelsvaror		-24 239	-21 889
Övriga externa kostnader	3, 4	-15 012	-13 956
Personalkostnader	5	-1 350	-1 591
Avskrivningar av materiella och immateriella anläggningstillgångar		-106	-137
		<b>-40 707</b>	<b>-37 573</b>
<b>Rörelseresultat</b>	24	<b>11 902</b>	<b>15 427</b>
<b>Resultat från finansiella poster</b>			
Resultat från andelar i koncernföretag		-232	0
Resultat från övriga värdepapper och fordringar som är anläggningstillgångar	8	36 635	58 752
Räntekostnader och liknande resultatposter	10	-2 406	-2 139
		<b>33 997</b>	<b>56 613</b>
<b>Resultat efter finansiella poster</b>		<b>45 899</b>	<b>72 040</b>
Bokslutsdispositioner	25	9 714	-2 376
<b>Resultat före skatt</b>		<b>55 613</b>	<b>69 664</b>
Skatt på årets resultat	26	12 484	-3 415
<b>Årets resultat</b>		<b>68 097</b>	<b>66 249</b>

Stiftelsen Skogssällskapet  
Org.nr 857201-5546

13 (40)

## Moderstiftelsens Balansräkning

Tkr

Not                      2020-12-31                      2019-12-31

### TILLGÅNGAR

#### Anläggningstillgångar

##### *Materiella anläggningstillgångar*

Byggnader och mark	12	458 555	315 858
Markanläggningar	13	249	60
		<b>458 804</b>	<b>315 918</b>

##### *Finansiella anläggningstillgångar*

Andelar i koncernföretag	27, 28	27 175	27 252
Andra långfristiga värdepappersinnehav		259 856	224 754
		<b>287 031</b>	<b>252 006</b>

**Summa anläggningstillgångar**                      **745 835**                      **567 924**

#### Omsättningstillgångar

##### *Varulager m m*

Råvaror och förnödenheter	18	855	1 170
		<b>855</b>	<b>1 170</b>

##### *Kortfristiga fordringar*

Kundfordringar		377	39
Fordringar hos koncernföretag		1 792	1 879
Aktuella skattefordringar		6 775	0
Övriga fordringar		6 422	5 131
Förutbetalda kostnader och upplupna intäkter	19	1 140	93
		<b>16 506</b>	<b>7 142</b>

##### *Kassa och bank*

**Summa omsättningstillgångar**                      **17 858**                      **8 737**

**SUMMA TILLGÅNGAR**                      **763 693**                      **576 661**

Stiftelsen Skogssällskapet  
Org.nr 857201-5546

14 (40)

## Moderstiftelsens Balansräkning

Tkr

Not 2020-12-31 2019-12-31

### EGET KAPITAL OCH SKULDER

#### Eget kapital

##### *Bundet eget kapital*

Ursprungsdonation		30 000	30 000
Övrigt tillskjutet kapital		6 843	6 843
		<b>36 843</b>	<b>36 843</b>

##### *Fritt eget kapital*

Balanserad vinst eller förlust		438 408	386 589
Årets resultat		68 097	66 249
		<b>506 505</b>	<b>452 838</b>

**Summa eget kapital 543 348 489 681**

**Obeskattade reserver 30 22 182 31 896**

#### Avsättningar

Övriga avsättningar	21	0	71
<b>Summa avsättningar</b>		<b>0</b>	<b>71</b>

#### Långfristiga skulder

Skulder till kreditinstitut	31	163 500	0
<b>Summa långfristiga skulder</b>		<b>163 500</b>	<b>0</b>

#### Kortfristiga skulder

Förskott från kunder		0	534
Leverantörsskulder		1 395	931
Skulder till koncernföretag		7 439	17 385
Aktuella skatteskulder		75	1 893
Övriga skulder		19 084	20 060
Upplupna kostnader och förutbetalda intäkter	23	6 670	14 210
<b>Summa kortfristiga skulder</b>		<b>34 663</b>	<b>55 013</b>

**SUMMA EGET KAPITAL OCH SKULDER 763 693 576 661**

Stiftelsen Skogssällskapet  
Org.nr 857201-5546

15 (40)

## Moderstiftelsens Kassaflödesanalys

Tkr

Not	2020-01-01 -2020-12-31	2018-09-01 -2019-12-31 (16 mån)
<b>Den löpande verksamheten</b>		
Resultat efter finansiella poster	45 899	72 040
Justeringar för poster som inte ingår i kassaflödet	112	-6 809
Betald skatt	3 891	-16 304
<b>Resultat efter finansiella poster</b>	<b>49 902</b>	<b>48 927</b>
<b>Kassaflöde från förändring av rörelsekapitalet</b>		
Förändring av varulager och pågående arbete	315	-1 170
Förändring av kundfordringar	-338	-39
Förändring av kortfristiga fordringar	-2 251	68 388
Förändring av leverantörsskulder	463	0
Förändring av kortfristiga skulder	-18 995	24 436
<b>Kassaflöde från den löpande verksamheten</b>	<b>29 096</b>	<b>140 542</b>
<b>Investeringsverksamheten</b>		
Investeringar i materiella anläggningstillgångar	-143 395	-75 187
Försäljning av materiella anläggningstillgångar	403	221
Investeringar i finansiella anläggningstillgångar	-244 909	-170 794
Försäljning av finansiella anläggningstillgångar	209 807	118 678
<b>Kassaflöde från investeringsverksamheten</b>	<b>-178 094</b>	<b>-127 082</b>
<b>Finansieringsverksamheten</b>		
Upptagna lån	163 500	0
Utbetalda anslag	-14 430	-13 035
<b>Kassaflöde från finansieringsverksamheten</b>	<b>149 070</b>	<b>-13 035</b>
<b>Årets kassaflöde</b>	<b>72</b>	<b>425</b>
<b>Likvida medel vid årets början</b>		
Likvida medel vid årets början	425	0
<b>Likvida medel vid årets slut</b>	<b>497</b>	<b>425</b>



## Noter

Tkr

### Redovisnings- och värderingsprinciper

#### Allmänna upplysningar

Årsredovisningen och koncernredovisningen är upprättad i enlighet med årsredovisningslagen och BFNAR 2012:1 Årsredovisning och koncernredovisning (K3).

Redovisningsprinciperna är oförändrade jämfört med föregående år.

#### Intäktsredovisning

Intäkter har tagits upp till verkligt värde av vad som erhållits eller kommer att erhållas och redovisas i den omfattning det är sannolikt att de ekonomiska fördelarna kommer att tillgodogöras bolaget och intäkterna kan beräknas på ett tillförlitligt sätt.

Vid försäljning av varor redovisas normalt inkomsten som intäkt när de väsentliga förmåner och risker som är förknippade med ägandet av varan har överförts från företaget till köparen.

Ersättning i form av ränta eller utdelning redovisas som intäkt när det är sannolikt att företaget kommer att få de ekonomiska fördelar som är förknippade med transaktionen och när inkomsten kan beräknas på ett tillförlitligt sätt.

#### Pågående entreprenadarbeten och liknande

Inkomster från uppdrag på löpande räkning redovisas som intäkt i takt med att arbetet utförs och material levereras eller förbrukas innebärande att vinsten från uppdragen avräknas successivt.

Om det inte är sannolikt att betalning kommer att erhållas för belopp som redan har redovisats som intäkt redovisas det belopp som sannolikt inte kommer att erhållas som en kostnad.

I balansräkningen jämförs redovisade intäkter med de belopp som fakturerats beställaren under samma period. Om de fakturerade beloppen överstiger den redovisade intäkten utgör mellanskillnaden en skuld, vilken redovisas som fakturerad men ej upparbetad intäkt. Om intäkten överstiger de fakturerade beloppen utgör mellanskillnaden en fordran vilken redovisas som upparbetad men ej fakturerad intäkt.

#### Koncernredovisning

##### *Konsolideringsmetod*

Koncernredovisningen har upprättats enligt förvärvsmetoden. Detta innebär att förvärvade verksamheters identifierbara tillgångar och skulder redovisas till marknadsvärde enligt upprättad förvärvsanalys. Överstiger verksamhetens anskaffningsvärde det beräknade marknadsvärdet av de förväntade nettotillgångarna enligt förvärvsanalysen redovisas skillnaden som goodwill.

##### *Redovisning av intresseföretag*

Innehav i intresseföretag redovisas i koncernredovisningen enligt kapitalandelsmetoden. Det innebär att en förvärvsanalys upprättas och eventuella över- eller undervärden identifieras. Det koncernmässiga värdet på andelen påverkas under innehavstiden genom avskrivningar på övervärden eller återföring av undervärden. Andelsvärdet påverkas även av resultatandelen i intresseföretaget under innehavstiden, justerat för internvinster och övriga koncernmässiga justeringar. Erhållna utdelningar reducerar det koncernmässiga värdet.

Andel i intresseföretagets resultat efter skatt redovisas på egen rad och påverkar koncernens rörelseresultat.

### ***Omräkning av utländska dotterföretag***

Utländska dotterföretags bokslut har omräknats enligt dagskursmetoden. Samtliga poster i balansräkningen har omräknats till balansdagskurs. Alla poster i resultaträkningen har omräknats till genomsnittskurs under räkenskapsåret. Differenser som uppkommer redovisas direkt i eget kapital.

### ***Goodwill***

Goodwill är den skillnad som uppkommer om anskaffningsvärdet för den förvärvade enheten är högre än värdet på den förvärvade enhetens nettotillgångar. Vid förvärvstidpunkten redovisas den uppkomna goodwillen som en tillgång i balansräkningen.

### **Anläggningstillgångar**

Immateriella och materiella anläggningstillgångar redovisas till anskaffningsvärde minskat med ackumulerade avskrivningar enligt plan och eventuella nedskrivningar.

Avskrivning sker linjärt över den förväntade nyttjandeperioden med hänsyn till väsentligt restvärde. Följande avskrivningsprocent tillämpas:

#### ***Immateriella anläggningstillgångar***

Goodwill	20%
----------	-----

#### ***Materiella anläggningstillgångar***

Nyttjandeperioden för mark är obegränsad och skriv därför inte av. Skogstillgångar redovisas som mark.

Byggnader	2-5%
Markanläggningar	5-10%
Maskiner och andra tekniska anläggningar	20-25%

### **Låneutgifter**

De låneutgifter som uppkommer då företaget lånar kapital kostnadsförs i resultaträkningen i den period de uppstår.

### **Leasingavtal**

Företaget redovisar samtliga leasingavtal, såväl finansiella som operationella, som operationella leasingavtal. Operationella leasingavtal redovisas som en kostnad linjärt över leasingperioden.

### **Varulager**

Varulagret har värderats till det lägsta av dess anskaffningsvärde och dess nettoförsäljningsvärde på balansdagen. Med nettoförsäljningsvärde avses varornas beräknade försäljningspris minskat med försäljningskostnader. Den valda värderingsmetoden innebär att inkurans i varulagret har beaktats.

### **Inkomstskatter**

Total skatt utgörs av aktuell skatt och uppskjuten skatt. Skatter redovisas i resultaträkningen, utom då underliggande transaktion redovisas direkt mot eget kapital varvid tillhörande skatteeffekter redovisas i eget kapital.

### ***Aktuell skatt***

Aktuell skatt avser inkomstskatt för innevarande räkenskapsår samt den del av tidigare räkenskapsårs

inkomstskatt som ännu inte redovisats. Aktuell skatt beräknas utifrån den skattesats som gäller per balansdagen.

### ***Uppskjuten skatt***

Uppskjuten skatt är inkomstskatt som avser framtida räkenskapsår till följd av tidigare händelser. Redovisning sker enligt balansräkningsmetoden. Enligt denna metod redovisas uppskjutna skatteskulder och uppskjutna skattefordringar på temporära skillnader som uppstår mellan bokförda respektive skattemässiga värden för tillgångar och skulder samt för övriga skattemässiga avdrag eller underskott.

Uppskjutna skattefordringar nettoredovisas mot uppskjutna skatteskulder endast om de kan betalas med ett nettobelopp. Uppskjuten skatt beräknas utifrån gällande skattesats på balansdagen. Effekter av förändringar i gällande skattesatser resultatförs i den period förändringen lagstadsats. Uppskjuten skattefordran redovisas som finansiell anläggningstillgång och uppskjuten skatteskuld som avsättning.

Uppskjuten skattefordran avseende underskottsavdrag eller andra framtida skattemässiga avdrag redovisas i den omfattning det är sannolikt att avdragen kan avräknas mot framtida skattemässiga överskott.

På grund av sambandet mellan redovisning och beskattning särredovisas inte den uppskjutna skatteskulden som är hänförlig till obeskattade reserver.

### **Avsättningar**

Som avsättning har redovisats förpliktelser gentemot tredje man som är hänförliga till räkenskapsåret eller tidigare räkenskapsår och som på balansdagen antingen är säkra eller sannolika till sin förekomst men oviss till belopp eller till den tidpunkt då de ska infrias.

### **Ersättningar till anställda**

Ersättningar till anställda avser alla former av ersättningar som företaget lämnar till de anställda. Kortfristiga ersättningar utgörs av bland annat löner, betald semester, betald frånvaro, bonus och ersättning efter avslutad anställning (pension). Kortfristiga ersättningar redovisas som kostnad och en skuld då det finns en legal eller informell förpliktelse att betala ut en ersättning till följd av en tidigare händelse och en tillförlitlig uppskattning av beloppet kan göras.

### ***Ersättningar till anställda efter avslutad anställning***

I företaget finns endast avgiftsbestämda pensionsplaner. Som avgiftsbestämda planer klassificeras planer där fastställda avgifter betalas och det inte finns förpliktelser att betala något ytterligare, utöver dessa avgifter.

Utgifter för avgiftsbestämda planer redovisas som en kostnad under den period de anställda utför de tjänster som ligger till grund för förpliktelsen.

### **Kassaflödesanalys**

Kassaflödesanalysen upprättas enligt indirekt metod. Det redovisade kassaflödet omfattar endast transaktioner som medfört in- eller utbetalningar.

Som likvida medel klassificerar företaget, förutom kassamedel, disponibla tillgodohavanden hos banker och andra kreditinstitut samt kortfristiga likvida placeringar som är noterade på en marknadsplats och har en kortare löptid än tre månader från anskaffningstidpunkten. Förändringar i spärrade medel redovisas i investeringsverksamheten.

### **Nyckeltalsdefinitioner**

Nettoomsättning

Rörelsens huvudintäkter, fakturerade kostnader, sidointäkter samt intäktskorrigeringar.

Resultat efter finansiella poster

Resultat efter finansiella intäkter och kostnader men före bokslutsdispositioner och skatter.

Rörelsemarginal (%)

Rörelseresultat i procent av omsättningen.

Avkastning på eget kap. (%)

Resultat efter finansiella poster i procent av justerat eget kapital (eget kapital och obeskattade reserver med avdrag för uppskjuten skatt).

Balansomslutning

Företagets samlade tillgångar.

Soliditet (%)

Justerat eget kapital (eget kapital och obeskattade reserver med avdrag för uppskjuten skatt) i procent av balansomslutning.

Antal anställda

Medelantal anställda under räkenskapsåret.

### **Uppskattningar och bedömningar**

Följande antaganden om framtiden och andra väsentliga källor till osäkerhet i uppskattningar på balansdagen skulle kunna innebära en betydande risk för en väsentlig justering av redovisade värden för tillgångar och skulder under nästa räkenskapsår:

Nyttjandeperioder materiella anläggningstillgångar

Värdering av dotterbolag

Värdering av lånefordringar

Kundfordringar

Avsättningar

Stiftelsen Skogssällskapet  
Org.nr 857201-5546

20 (40)

## Not 1 Nettoomsättningens fördelning Koncernen

	2020	2018-09-01 2019-12-31
<b>Nettoomsättningen fördelar sig på geografiska marknader enligt följande:</b>		
Norden	1 024 261	1 257 578
Baltikum	17 484	1 533
	<b>1 041 745</b>	<b>1 259 111</b>

## Moderstiftelsen

	2020	2018-09-01 -2019-12-31
<b>Nettoomsättningen fördelar sig på geografiska marknader enligt följande:</b>		
Norden	39 991	42 970
	<b>39 991</b>	<b>42 970</b>

## Not 2 Övriga rörelseintäkter Koncernen

	2020	2018-09-01 2019-12-31
<b>Nettoomsättningen per rörelsegren</b>		
Rearesultat avyttring fastigheter	12 618	18 185
Övriga intäkter	3 241	5 638
	<b>15 859</b>	<b>23 823</b>

## Moderbolaget

	2020	2018-09-01 2019-12-31
<b>Nettoomsättningen per rörelsegren</b>		
Rearesultat avyttring fastigheter	9 304	6 919
Övriga intäkter	3 314	3 111
	<b>12 618</b>	<b>10 030</b>

**Not 3 Leasingavtal  
Koncernen**

Årets leasingkostnader avseende leasingavtal, uppgår till 3 725 663 kronor.

Framtida leasingavgifter, för icke uppsägningsbara leasingavtal, förfaller till betalning enligt följande:

	<b>2020</b>	<b>2018-09-01 2019-12-31</b>
Inom ett år	2 916	2 958
Senare än ett år men inom fem år	2 944	2 943
	<b>5 860</b>	<b>5 901</b>

**Moderstiftelsen**

Årets leasingkostnader avseende leasingavtal, uppgår till 55 410 kronor.

Framtida leasingavgifter, för icke uppsägningsbara leasingavtal, förfaller till betalning enligt följande:

	<b>2020</b>	<b>2018-09-01 -2019-12-31</b>
Inom ett år	53	0
Senare än ett år men inom fem år	67	0
Senare än fem år	0	0
	<b>120</b>	<b>0</b>

**Not 4 Arvode till revisorer  
Koncernen**

Med revisionsuppdrag avses granskning av årsredovisningen och bokföringen samt styrelsens förvaltning, övriga arbetsuppgifter som det ankommer på bolagets revisor att utföra samt rådgivning eller annat biträde som föranleds av iakttagelser vid sådan granskning eller genomförandet av sådana övriga arbetsuppgifter.

	<b>2020</b>	<b>2018-09-01 2019-12-31</b>
<b>PWC AB</b>		
Revisionsuppdrag	0	275
	<b>0</b>	<b>275</b>
<b>Grant Thornton</b>		
Revisionsuppdrag	426	207
Skatterådgivning	803	793
	<b>1 229</b>	<b>1 000</b>
<b>SIA Potapovica un Andersone</b>		
Revisionsuppdrag	148	192
	<b>148</b>	<b>192</b>
<b>UAB Auditeja</b>		
Revisionsuppdrag	79	79
	<b>79</b>	<b>79</b>
<b>BDO</b>		
Skatterådgivning	317	1 941
	<b>317</b>	<b>1 941</b>

Stiftelsen Skogssällskapet  
Org.nr 857201-5546

23 (40)

## Moderstiftelsen

Med revisionsuppdrag avses granskning av årsredovisningen och bokföringen samt styrelsens förvaltning, övriga arbetsuppgifter som det ankommer på bolagets revisor att utföra samt rådgivning eller annat biträde som föranleds av iakttagelser vid sådan granskning eller genomförandet av sådana övriga arbetsuppgifter.

	<b>2020</b>	<b>2018-09-01 -2019-12-31</b>
<b>Grant Thornton</b>		
Revisionsuppdrag	165	108
Skatterådgivning	718	793
	<b>883</b>	<b>901</b>
<b>BDO</b>		
Skatterådgivning	283	1 941
	<b>283</b>	<b>1 941</b>



**Not 5 Anställda och personalkostnader  
Koncernen**

	<b>2020</b>	<b>2018-09-01 2019-12-31</b>
<b>Medelantalet anställda</b>		
Kvinnor	30	32
Män	93	100
	<b>123</b>	<b>132</b>
<b>Löner och andra ersättningar</b>		
Styrelse och verkställande direktör	2 958	5 030
Övriga anställda	61 691	72 373
	<b>64 649</b>	<b>77 403</b>
<b>Sociala kostnader</b>		
Pensionskostnader för styrelse och verkställande direktör	1 196	2 070
Pensionskostnader för övriga anställda	8 802	15 899
Övriga sociala avgifter enligt lag och avtal	18 559	29 631
	<b>28 557</b>	<b>47 600</b>
<b>Totala löner, ersättningar, sociala kostnader och pensionskostnader</b>	<b>96 333</b>	<b>125 003</b>

**Avtal om avgångsvederlag**

Mellan företaget och verkställande direktören gäller en uppsägningstid om 12 månader för företaget och 6 månader för VD. Vid uppsägning från företags sida erhålls dessutom ett avgångsvederlag som uppgår till 12 månadslöner. Avgångsvederlaget avräknas ej mot andra inkomster. Vid uppsägning från verkställande direktörens sida utgår inget avgångsvederlag.

Stiftelsen Skogssällskapet  
Org.nr 857201-5546

25 (40)

## Moderstiftelsen

	<b>2020</b>	<b>2018-09-01 -2019-12-31</b>
<b>Medelantalet anställda</b>		
Kvinnor	1	2
	<b>1</b>	<b>2</b>
<b>Löner och andra ersättningar</b>		
Styrelse och verkställande direktör	0	0
Övriga anställda	874	876
	<b>874</b>	<b>876</b>
<b>Sociala kostnader</b>		
Pensionskostnader för övriga anställda	159	248
Övriga sociala avgifter enligt lag och avtal	317	467
	<b>476</b>	<b>715</b>
<b>Totala löner, ersättningar, sociala kostnader och pensionskostnader</b>	<b>1 350</b>	<b>1 591</b>
<b>Pensionsförpliktelser</b>		
Nuvarande styrelse och verkställande direktör	0	0
	<b>0</b>	<b>0</b>

### Avtal om avgångsvederlag

Mellan företaget och verkställande direktören gäller en uppsägningstid om 12 månader för företaget och 6 månader för VD. Vid uppsägning från företagets sida erhålls dessutom ett avgångsvederlag som uppgår till 12 månadslöner. Avgångsvederlaget avräknas ej mot andra inkomster. Vid uppsägning från verkställande direktörens sida utgår inget avgångsvederlag.

## Not 6 Resultat från andelar i koncernföretag Koncernen

	<b>2020</b>	<b>2018-09-01 2019-12-31</b>
Resultat vid avyttringar	428	2 902
	<b>428</b>	<b>2 902</b>

**Not 7 Resultat från andelar i intresseföretag och gemensamt styrda företag  
Koncernen**

	2020	2018-09-01 2019-12-31
Erhållna utdelningar	0	1 000
Återföring av nedskrivningar	0	600
	<b>0</b>	<b>1 600</b>

**Not 8 Resultat från övriga värdepapper och fordringar som är anläggningstillgångar  
Koncernen**

	2020	2018-09-01 2019-12-31
Erhållna utdelningar	2 757	3 278
Övriga ränteintäkter	158	0
Resultat vid försäljning av aktier och andelar	33 723	55 441
Valutakursvinst	0	313
Valutakursförlust	-75	-1 060
Resultat vid avyttringar	0	2 970
	<b>36 563</b>	<b>60 941</b>

**Moderstiftelsen**

	2020	2018-09-01 -2019-12-31
Erhållna utdelningar	2 757	3 278
Ränteintäkter från koncernföretag	0	34
Övriga ränteintäkter	155	
Kursdifferenser	0	0
Resultat vid försäljning av aktier och andelar	33 723	55 441
	<b>36 635</b>	<b>58 753</b>

**Not 9 Övriga ränteintäkter och liknande resultatposter  
Koncernen**

	2020	2018-09-01 2019-12-31
Övriga ränteintäkter	96	2
	<b>96</b>	<b>2</b>

**Not 10 Räntekostnader och liknande resultatposter  
Koncernen**

	<b>2020</b>	<b>2018-09-01 2019-12-31</b>
Övriga räntekostnader	1 763	1 158
Övriga finansiella kostnader	3 063	3 743
Valutakursförlust på långfristiga fordringar	0	22
	<b>4 826</b>	<b>4 923</b>

**Moderstiftelsen**

	<b>2020</b>	<b>2018-09-01 -2019-12-31</b>
Räntekostnader till koncernföretag	177	0
Övriga räntekostnader	775	823
Övriga finansiella kostnader	1 454	1 316
	<b>2 406</b>	<b>2 139</b>

**Not 11 Godwill  
Koncernen**

	<b>2020-12-31</b>	<b>2019-12-31</b>
Ingående anskaffningsvärden	2 254	114
Årets anskaffningar	332	2 254
Försäljningar/utrangeringar	0	-114
Valutaomräkningsdiff	-90	0
<b>Utgående ackumulerade anskaffningsvärden</b>	<b>2 496</b>	<b>2 254</b>
Ingående avskrivningar	-113	-68
Försäljningar/utrangeringar	0	68
Årets avskrivningar	-259	-113
<b>Utgående ackumulerade avskrivningar</b>	<b>-372</b>	<b>-113</b>
<b>Utgående redovisat värde</b>	<b>2 124</b>	<b>2 141</b>

**Not 12 Byggnader och mark  
Koncernen**

	2020-12-31	2019-12-31
Ingående anskaffningsvärden	720 161	616 733
Inköp	222 391	171 853
Försäljningar/utrangeringar	-1 135	-50 777
Omklassificeringar	0	537
Valutaomräkningsdifferens	-11 157	-18 185
<b>Utgående ackumulerade anskaffningsvärden</b>	<b>930 260</b>	<b>720 161</b>
Ingående avskrivningar	-2 499	-2 662
Årets avskrivningar	-291	-163
Valutaomräkningsdiff		
<b>Utgående ackumulerade avskrivningar</b>	<b>-2 790</b>	<b>-2 499</b>
<b>Utgående redovisat värde</b>	<b>927 470</b>	<b>717 662</b>
Taxeringsvärden byggnader	14 384	13 426
Taxeringsvärden mark	1 349 068	1 151 538
	<b>1 363 452</b>	<b>1 164 964</b>

**Moderstiftelsen**

	2020-12-31	2019-12-31
Ingående anskaffningsvärden	317 217	241 713
Inköp	143 190	75 187
Försäljningar/utrangeringar	-403	-221
Omklassificeringar	0	537
<b>Utgående ackumulerade anskaffningsvärden</b>	<b>460 004</b>	<b>317 216</b>
Ingående avskrivningar	-1 359	-1 238
Årets avskrivningar	-90	-120
<b>Utgående ackumulerade avskrivningar</b>	<b>-1 449</b>	<b>-1 358</b>
<b>Utgående redovisat värde</b>	<b>458 555</b>	<b>315 858</b>
Taxeringsvärden byggnader	9 384	9 426
Taxeringsvärden mark	798 068	645 538
	<b>807 452</b>	<b>654 964</b>
Bokfört värde byggnader	3 289	3 380
Bokfört värde mark	455 266	312 478
	<b>458 555</b>	<b>315 858</b>

Stiftelsen Skogssällskapet  
Org.nr 857201-5546

29 (40)

### Not 13 Markanläggningar Koncernen

	2020-12-31	2019-12-31
Ingående anskaffningsvärden	256	256
Inköp	205	0
<b>Utgående ackumulerade anskaffningsvärden</b>	<b>461</b>	<b>256</b>
Ingående avskrivningar	-196	-179
Årets avskrivningar	-16	-17
<b>Utgående ackumulerade avskrivningar</b>	<b>-212</b>	<b>-196</b>
<b>Utgående redovisat värde</b>	<b>249</b>	<b>60</b>

### Moderstiftelsen

	2020-12-31	2019-12-31
Ingående anskaffningsvärden	256	256
Inköp	205	0
<b>Utgående ackumulerade anskaffningsvärden</b>	<b>461</b>	<b>256</b>
Ingående avskrivningar	-196	-179
Årets avskrivningar	-16	-17
<b>Utgående ackumulerade avskrivningar</b>	<b>-212</b>	<b>-196</b>
<b>Utgående redovisat värde</b>	<b>249</b>	<b>60</b>

### Not 14 Inventarier, verktyg och installationer Koncernen

	2020-12-31	2019-12-31
Ingående anskaffningsvärden	8 023	30 353
Inköp	0	1 197
Försäljningar/utrangeringar	0	-23 527
Valutaomräkningsdifferens		
<b>Utgående ackumulerade anskaffningsvärden</b>	<b>8 023</b>	<b>8 023</b>
Ingående avskrivningar	-6 259	-15 601
Försäljningar/utrangeringar	0	10 100
Årets avskrivningar	-136	-758
Valutaomräkningsdiff		
<b>Utgående ackumulerade avskrivningar</b>	<b>-6 123</b>	<b>-6 259</b>
<b>Utgående redovisat värde</b>	<b>1 628</b>	<b>1 764</b>

**Not 15 Andelar i intresseföretag och gemensamt styrda företag  
Koncernen**

	2020-12-31	2019-12-31
Ingående anskaffningsvärden	0	1 539
Inköp	0	1 783
Försäljningar/utrangeringar	0	-1 113
Omklassificeringar	0	-2 209
<b>Utgående ackumulerade anskaffningsvärden</b>	<b>0</b>	<b>0</b>
Ingående anskaffningsvärde goodwill	0	-600
Årets avskrivningar	0	600
<b>Utgående värde goodwill</b>	<b>0</b>	<b>0</b>
<b>Utgående redovisat värde</b>	<b>0</b>	<b>0</b>

**Not 16 Fordringar hos intresseföretag och gemensamt styrda företag  
Koncernen**

	2020-12-31	2019-12-31
Ingående anskaffningsvärden	0	118
Tillkommande fordringar	0	439
Omklassificeringar	0	-554
Valutaomräkning	0	-3
<b>Utgående ackumulerade anskaffningsvärden</b>	<b>0</b>	<b>0</b>
<b>Utgående redovisat värde</b>	<b>0</b>	<b>0</b>

Stiftelsen Skogssällskapet  
Org.nr 857201-5546

31 (40)

**Not 17 Andra långfristiga fordringar  
Koncernen**

	<b>2020-12-31</b>	<b>2019-12-31</b>
Ingående anskaffningsvärden	9 840	9 314
Ökning av kapitalförsäkring kopplad till pensionsavsättning	2 332	2 375
Minskn. av kapitalförsäkring kopplad till pensionsavsättning	-2 363	-1 849
<b>Utgående ackumulerade anskaffningsvärden</b>	<b>9 809</b>	<b>9 840</b>
<b>Utgående redovisat värde</b>	<b>9 809</b>	<b>9 840</b>

**Not 18 Varulager  
Koncernen**

	<b>2020-12-31</b>	<b>2019-12-31</b>
Lager av handelsvaror	1 720	2 223
	<b>1 720</b>	<b>2 223</b>

**Moderstiftelsen**

	<b>2020-12-31</b>	<b>2019-12-31</b>
Lager av handelsvaror	855	1 170
	<b>855</b>	<b>1 170</b>

**Not 19 Förutbetalda kostnader och upplupna intäkter  
Koncernen**

	<b>2020-12-31</b>	<b>2019-12-31</b>
Övriga förutbetalda kostnader	0	527
Försäkringspremie	460	802
Upplupna intäkter	0	111
Upplupna virkesintäkter	40 526	24 572
Övriga förutbet. kostnader och upplupna intäkter	11 597	9 169
	<b>52 583</b>	<b>35 181</b>

**Moderstiftelsen**

	<b>2020-12-31</b>	<b>2019-12-31</b>
Övriga förutbetalda kostnader	1 140	93
	<b>1 140</b>	<b>93</b>



Stiftelsen Skogssällskapet  
Org.nr 857201-5546

32 (40)

**Not 20 Avsättningar  
Koncernen**

	<b>2020-12-31</b>	<b>2019-12-31</b>
<b>Pensioner och liknande förpliktelser</b>		
Belopp vid årets ingång	10 924	10 398
Årets avsättningar	2 332	2 375
Under året ianspråktaga belopp	-2 363	-1 849
	<b>9 809</b>	<b>10 924</b>

**Not 21 Övriga avsättningar  
Koncernen**

	<b>2020-12-31</b>	<b>2019-12-31</b>
Löneskatt på kapitalförsäkring kopplad till pensionsavsättning	2 610	2 645
	<b>2 610</b>	<b>2 645</b>

Löneskatt på kapitalförsäkring kopplad till pensionsavsättning

**Moderstiftelsen**

	<b>2020-12-31</b>	<b>2019-12-31</b>
Övr avsättningar	0	71
	<b>0</b>	<b>71</b>

**Not 22 Checkräkningskredit  
Koncernen**

	<b>2020-12-31</b>	<b>2019-12-31</b>
Beviljat belopp på checkräkningskredit uppgår till	50 000	30 000
Utnyttjad kredit	28 336	17 681

**Not 23 Upplupna kostnader och förutbetalda intäkter  
Koncernen**

	<b>2020-12-31</b>	<b>2019-12-31</b>
Upplupna löner	1976	3 613
Upplupna semesterlöner	8 963	8 057
Upplupna sociala avgifter	0	171
Upplupna kostnader avseende tidigare år	32	6 863
Övriga upplupna kostnader	0	5 638
Förutbetalda hyresintäkter	1 968	-835
Upplupna lagst soc o andra avgifter	2 873	2 628
Övr upplupna kostn o förutbet intäkter	29 745	9 613
	<b>45 557</b>	<b>35 748</b>

**Moderstiftelsen**

	<b>2020-12-31</b>	<b>2019-12-31</b>
Upplupna löner	12	5
Upplupna semesterlöner	81	35
Upplupna sociala avgifter	29	13
Upplupna kostnader avseende tidigare år	32	6 863
Övriga upplupna kostnader	4 288	5 766
Övriga förutbetalda intäkter	2 228	1 529
	<b>6 670</b>	<b>14 211</b>

**Not 24 Inköp och försäljning mellan koncernföretag  
Moderstiftelsen**

	<b>2020</b>	<b>2018-09-01 -2019-12-31</b>
Andel av årets totala inköp som skett från andra företag i koncernen	83,45 %	82,27 %
Andel av årets totala försäljningar som skett till andra företag i koncernen	75,78 %	87,72 %

Stiftelsen Skogssällskapet  
Org.nr 857201-5546

34 (40)

## Not 25 Bokslutsdispositioner Moderstiftelsen

	2020	2018-09-01 -2019-12-31
Avsättning till periodiseringsfond	-1 173	-3 200
Återföring från periodiseringsfond	10 887	824
	<b>9 714</b>	<b>-2 376</b>

## Not 26 Aktuell och uppskjuten skatt Koncernen

	2020-12-31	2019-12-31
<b>Skatt på årets resultat</b>		
Aktuell skatt	9 007	-4 163
Justering avseende tidigare år	-3 056	1 579
<b>Totalt redovisad skatt</b>	<b>5 951</b>	<b>-2 584</b>

### Avstämning av effektiv skatt

	2020-12-31		2019-12-31	
	Procent	Belopp	Procent	Belopp
Redovisat resultat före skatt		54 300		62 128
Skatt enligt gällande skattesats	21,40	-11 620	22,00	-13 668
Ej avdragsgilla kostnader		-943		445
Ej skattepliktiga intäkter		9 923		13 668
Justering avseende skatter för föregående år		-3 056		1 579
Avvikande skattesats i utländska dotterbolag		118		179
Övrigt		-372		381
<b>Redovisad effektiv skatt</b>	<b>10,96</b>	<b>-5 951</b>	<b>-4,16</b>	<b>2 584</b>

Stiftelsen Skogssällskapet  
Org.nr 857201-5546

35 (40)

## Moderstiftelsen

	2020	2018-09-01 -2019-12-31
<b>Skatt på årets resultat</b>		
Aktuell skatt	753	2 112
Justering avseende tidigare år	-13 151	607
Förändring av uppskjuten skatt avseende temporära skillnader	-86	696
<b>Totalt redovisad skatt</b>	<b>-12 484</b>	<b>3 415</b>

## Avstämning av effektiv skatt

	2020		2018-09-01 -2019-12-31	
	Procent	Belopp	Procent	Belopp
Redovisat resultat före skatt		55 613		69 664
Skatt enligt gällande skattesats	21,40	-11 901	22,00	-15 326
Ej avdragsgilla kostnader		-985		-1 202
Ej skattepliktiga intäkter		9 831		
Justering avseende skatter för föregående år		13 151		-607
Övrigt		2 388		13 721
<b>Redovisad effektiv skatt</b>	<b>-22,45</b>	<b>12 484</b>	<b>4,90</b>	<b>-3 415</b>

## Not 27 Andelar i koncernföretag Moderstiftelsen

	2020-12-31	2019-12-31
Ingående anskaffningsvärden	27 252	17 600
Aktieägartillskott	155	9 652
<b>Utgående ackumulerade anskaffningsvärden</b>	<b>27 407</b>	<b>27 252</b>
Årets nedskrivningar	-232	0
<b>Utgående ackumulerade nedskrivningar</b>	<b>-232</b>	<b>0</b>

**Utgående redovisat värde** **27 175** **27 252**

Av årets nedskrivningar avser 231 983 kr nedskrivningar till det värde som tillgången har på balansdagen även om det inte kan antas att värdenedgången är bestående.

**Not 28 Specifikation andelar i koncernföretag****Moderstiftelsen**

<b>Namn</b>	<b>Kapital- andel</b>	<b>Rösträtts- andel</b>	<b>Antal andelar</b>	<b>Bokfört värde</b>
Skogssällskapet Holding AB	100	100	1 000	23
Skogssällskapet Lilla Bråta AB	100	100	500	0
Skogssällskapet Brånsta AB	100	100	500	0
Skogssällskapet AB	100	100	25 000	17 500
Skogssällskapet Förvaltning AB	100	100	400 000	9 652
Skogssällskapets Fastighets AB	100	100	500 000	0
Skogssällskapet Fastighet Oy AB	100	100	100	0
SIA Skogssällskapet Holding AB	100	100	3 948 450	0
SIA Skogssällskapet	100	100	170	0
SIA Istra Mezs	100	100	426 860	0
SIA Malpils Mezs	100	100	1 016	0
SIA Jaunmezs	100	100	2 100	0
Skogssällskapet Holding UAB	100	100	100	0
Skogssällskapet UAB	100	100	100	0
Santakos miskas UAB	100	100	100	0
Baltu miskai UAB	100	100	100	0
				<b>27 175</b>

	<b>Org.nr</b>	<b>Säte</b>
Skogssällskapet Holding AB	556850-4327	Göteborg
Skogssällskapet Lilla Bråta AB	556849-6243	Göteborg
Skogssällskapet Brånsta AB	559202-1843	Göteborg
Skogssällskapet AB	556333-7855	Göteborg
Skogssällskapet Förvaltning AB	556159-7039	Göteborg
Skogssällskapets Fastighets AB	556402-3272	Göteborg
Skogssällskapet Fastighet Oy AB	29278313	Ingå, Finland
SIA Skogssällskapet Holding AB	40003902961	Riga, Lettland
SIA Skogssällskapet	40003722788	Riga, Lettland
SIA Istra Mezs	40003595629	Riga, Lettland
SIA Malpils Mezs	40103364479	Riga, Lettland
SIA Jaunmezs	40003588504	Riga, Lettland
Skogssällskapet Holding UAB	303484883	Kaunas, Litauen
Skogssällskapet UAB	303547383	Kaunas, Litauen
Santakos miskas UAB	304184255	Kaunas, Litauen
Baltu miskai UAB	304398729	Kaunas, Litauen

Stiftelsen Skogssällskapet  
Org.nr 857201-5546

37 (40)

**Not 29 Aktier och andelar  
Moderstiftelsen**

<b>Namn</b>	<b>Bokfört värde</b>	<b>Marknads- värde</b>
Noterade aktier och andelar, anläggningstillgångar	259 856	288 492
	<b>259 856</b>	<b>288 492</b>

**Not 30 Obeskattade reserver  
Moderstiftelsen**

	<b>2020-12-31</b>	<b>2019-12-31</b>
Periodiseringsfond 2015	0	10 887
Periodiseringsfond 2016	5 297	5 297
Periodiseringsfond 2017	6 627	6 627
Periodiseringsfond 2018	3 525	3 525
Periodiseringsfond 2019	2 360	2 360
Periodiseringsfond 2020	3 200	3 200
Periodiseringsfond 2021	1 173	
	<b>22 182</b>	<b>31 896</b>

**Not 31 Skulder till kreditinstitut  
Koncernen**

Nedan framgår fördelning av långfristiga lån.

Långgivare	Lånebelopp 2020-12-31	Lånebelopp 2019-12-31
SEB	507 244	322 099
	<b>507 244</b>	<b>322 099</b>

**Moderstiftelsen**

Nedan framgår fördelning av långfristiga lån.

Långgivare	Lånebelopp 2020-12-31	Lånebelopp 2019-12-31
SEB	163 500	0
	<b>163 500</b>	<b>0</b>

**Not 32 Ställda säkerheter  
Koncernen**

	2020-12-31	2019-12-31
<b>För skulder till kreditinstitut:</b>		
Fastighetsinteckningar	184 502	102 827
	<b>184 502</b>	<b>102 827</b>

**Moderstiftelsen**

	2020-12-31	2019-12-31
<b>För skulder till kreditinstitut:</b>		
Fastighetsinteckningar	112 696	35 021
	<b>112 696</b>	<b>35 021</b>

**Not 33 Eventualförpliktelser  
Koncernen**

	2020-12-31	2019-12-31
Övriga ställda säkerheter	400	0
	<b>400</b>	<b>0</b>

**Moderstiftelsen**

	2020-12-31	2019-12-31
Borgensförbindelser till förmån för koncernföretag	55 400	55 000
	<b>55 400</b>	<b>55 000</b>

**Not 34 Väsentliga händelser efter räkenskapsårets slut  
Koncernen**

Skogssällskapet har hittills inte påverkats av Coronakrisen i någon större utsträckning. Den största risken är i dagsläget minskad efterfrågan och lägre priser på timmer och massaved. Hittills har den påverkan dock varit relativt liten. Bedömningen är att skogsbranschen kommer möta större utmaningar senare under 2021 och eventuellt kommande år. Stiger arbetslösheten samtidigt som konjunkturen bromsar in kan virkesmarknaden påverkas negativt då viljan att investera i nytt boende, bygga hus eller renovera riskerar att minska. Sågverksindustrin är konjunkturkänslig och riskerar att möta en minskad efterfrågan och det finns risk för en lång återhämtningsperiod. Det finns även en risk för en produktionsminskning inom tryckpappersindustrin som kan drabba efterfrågan på massaved. Priserna på virke kan komma att sänkas vilket skulle försämra resultatet för företaget. Osäkerheterna är många när det gäller krisens effekter men genom proaktivt och idérikt arbete kan konsekvenserna dämpas genom alternativa vägar framåt.



**Moderstiftelsen**

Skogssällskapet har hittills inte påverkats av Coronakrisen i någon större utsträckning. Den största risken är i dagsläget minskad efterfrågan och lägre priser på timmer och massaved. Hittills har den påverkan dock varit relativt liten. Bedömningen är att skogsbranschen kommer möta större utmaningar senare under 2021 och eventuellt kommande år. Stiger arbetslösheten samtidigt som konjunkturen bromsar in kan virkesmarknaden påverkas negativt då viljan att investera i nytt boende, bygga hus eller renovera riskerar att minska. Sågverksindustrin är konjunkturkänslig och riskerar att möta en minskad efterfrågan och det finns risk för en lång återhämtningsperiod. Det finns även en risk för en produktionsminskning inom tryckpappersindustrin som kan drabba efterfrågan på massaved. Priserna på virke kan komma att sänkas vilket skulle försämra resultatet för företaget. Osäkerheterna är många när det gäller krisens effekter men genom proaktivt och idérikt arbete kan konsekvenserna dämpas genom alternativa vägar framåt.

Göteborg den 6 maj 2021

Björn Sprängare  
Styrelseordförande

Anne Ramberg

Mats Dellham

Lisbeth Sennerby Forsse

Urban Eriksson

Per-Olof Wedin

Stefan Olinder

Stina Lindblad

Calle Nordqvist  
VD

Vår revisionsberättelse har lämnats den 6 maj 2021

Klas Björnsson  
Auktoriserad revisor  
Grant Thornton Sweden ABClaes Colliander  
Revisor



# REVISIONSBERÄTTELSE

Till styrelsen i Stiftelsen Skogssällskapet  
Org.nr. 857201-5546

## Rapport om årsredovisningen och koncernredovisningen

### Uttalanden

Vi har utfört en revision av årsredovisningen och koncernredovisningen för Stiftelsen Skogssällskapet för år 2020.

Enligt vår uppfattning har årsredovisningen och koncernredovisningen upprättats i enlighet med årsredovisningslagen och ger en i alla väsentliga avseenden rättvisande bild av stiftelsens och koncernens finansiella ställning per den 31 december 2020 och av dessas finansiella resultat och kassaflöde för året enligt årsredovisningslagen. Förvaltningsberättelsen och koncernredovisningen är förenlig med årsredovisningens övriga delar.

### Grund för uttalanden

Vi har utfört revisionen enligt god revisionssed i Sverige. Revisorernas ansvar enligt denna sed beskrivs närmare i avsnitten "Det registrerade revisionsbolagets ansvar" samt "Den av Länsstyrelsen förordnade revisorns ansvar". Vi är oberoende i förhållande till stiftelsen moderbolaget och koncernen enligt god revisionssed i Sverige. Vi som registrerat revisionsbolag har fullgjort vårt yrkesetiska ansvar enligt dessa krav.

Vi anser att de revisionsbevis vi har inhämtat är tillräckliga och ändamålsenliga som grund för våra uttalanden.

### Styrelsens och verkställande direktörens ansvar

Det är styrelsen och verkställande direktören som har ansvaret för att årsredovisningen och koncernredovisningen upprättas och att de ger en rättvisande bild enligt årsredovisningslagen. Styrelsen och verkställande direktören ansvarar även för den interna kontroll som de bedömer är nödvändig för att upprätta en årsredovisning och koncernredovisning som inte innehåller några väsentliga felaktigheter, vare sig dessa beror på oegentligheter eller misstag.

Vid upprättandet av årsredovisningen och koncernredovisningen ansvarar styrelsen och verkställande direktören för bedömningen av stiftelsens och koncernens förmåga att fortsätta verksamheten. De upplyser, när så är tillämpligt, om förhållanden som kan påverka förmågan att fortsätta verksamheten och att använda antagandet om fortsatt drift. Antagandet om fortsatt drift tillämpas dock inte om styrelsen och verkställande direktören avser att likvidera stiftelsen, upphöra med verksamheten eller inte har något realistiskt alternativ till att göra något av detta.

### Det registrerade revisionsbolagets ansvar

Vi har utfört revisionen enligt International Standards on Auditing (ISA) och god revisionssed i Sverige. Vårt mål är att uppnå en rimlig grad av säkerhet om huruvida årsredovisningen och koncernredovisningen som helhet inte innehåller några väsentliga felaktigheter, vare sig dessa beror på oegentligheter eller misstag. Rimlig säkerhet är en hög grad av säkerhet, men är ingen garanti för att en revision som utförs enligt ISA och god revisionssed i Sverige

alltid kommer att upptäcka en väsentlig felaktighet om en sådan finns. Felaktigheter kan uppstå på grund av oegentligheter eller misstag och anses vara väsentliga om de enskilt eller tillsammans rimligen kan förväntas påverka de ekonomiska beslut som användare fattar med grund i årsredovisningen och koncernredovisningen.

Som del av en revision enligt ISA använder vi professionellt omdöme och har en professionellt skeptisk inställning under hela revisionen. Dessutom:

- identifierar och bedömer vi riskerna för väsentliga felaktigheter i årsredovisningen och koncernredovisningen, vare sig dessa beror på oegentligheter eller misstag, utformar och utför granskningsåtgärder bland annat utifrån dessa risker och inhämtar revisionsbevis som är tillräckliga och ändamålsenliga för att utgöra en grund för våra uttalanden. Risken för att inte upptäcka en väsentlig felaktighet till följd av oegentligheter är högre än för en väsentlig felaktighet som beror på misstag, eftersom oegentligheter kan innefatta agerande i maskopi, förfalskning, avsiktliga utelämnanden, felaktig information eller åsidosättande av intern kontroll.
- skaffar vi oss en förståelse av den del av stiftelsens interna kontroll som har betydelse för vår revision för att utforma granskningsåtgärder som är lämpliga med hänsyn till omständigheterna, men inte för att uttala oss om effektiviteten i den interna kontrollen.
- utvärderar vi lämpligheten i de redovisningsprinciper som används och rimligheten i styrelsens och verkställande direktörens uppskattningar i redovisningen och tillhörande upplysningar.
- drar vi en slutsats om lämpligheten i att styrelsen och verkställande direktören använder antagandet om fortsatt drift vid upprättandet av årsredovisningen och koncernredovisningen. Vi drar också en slutsats, med grund i de inhämtade revisionsbevisen, om huruvida det finns någon väsentlig osäkerhetsfaktor som avser sådana händelser eller förhållanden som kan leda till betydande tvivel om stiftelsens och koncernens förmåga att fortsätta verksamheten. Om vi drar slutsatsen att det finns en väsentlig osäkerhetsfaktor, måste vi i revisionsberättelsen fästa uppmärksamheten på upplysningarna i årsredovisningen och koncernredovisningen om den väsentliga osäkerhetsfaktorn eller, om sådana upplysningar är otillräckliga, modifiera uttalandet om årsredovisningen och koncernredovisningen. Våra slutsatser baseras på de revisionsbevis som inhämtas fram till datumet för revisionsberättelsen. Dock kan framtida händelser eller förhållanden göra att en stiftelse och en koncern inte längre kan fortsätta verksamheten.
- utvärderar vi den övergripande presentationen, strukturen och innehållet i årsredovisningen och koncernredovisningen, däribland upplysningarna, och om årsredovisningen och koncernredovisningen återger de underliggande transaktionerna och händelserna i enlighet med stiftelselagen.
- inhämtar vi tillräckliga och ändamålsenliga revisionsbevis avseende den finansiella informationen i enheterna eller affärsaktiviteterna inom koncernen för att göra ett uttalande avseende koncernredovisningen. Vi ansvarar för styrning, övervakning och utförande av koncernrevisionen. Vi är ensamt ansvariga för våra uttalanden.

Vi måste informera styrelsen om bland annat revisionens planerade omfattning och inriktning samt tidpunkten för den. Vi måste också informera om betydelsefulla iakttagelser under revisionen, däribland de eventuella betydande brister i den interna kontrollen som vi identifierat.

Göteborg den

Grant Thornton Sweden AB

### **Den av Länsstyrelsen förordnade revisor revisorernas ansvar**

Jag har att utföra en revision enligt revisionslagen och därmed enligt god revisionsssed i Sverige. Mitt mål är att uppnå en rimlig grad av säkerhet om huruvida årsredovisningen har upprättats i enlighet med årsredovisningslagen och om årsredovisningen ger en rättvisande bild av stiftelsens resultat och ställning.

Klas Björnsson  
Auktoriserad revisor

### **Rapport om andra krav enligt lagar och andra författningar**

Claes Colliander  
Av Länsstyrelsen förordnad revisor

### **Uttalande**

Utöver vår revision av årsredovisningen och koncernredovisningen har vi även utfört en revision av styrelsens och verkställande direktörens förvaltning för Stiftelsen Skogssällskapet för år 2020.

Enligt vår uppfattning har styrelseledamöterna och verkställande direktören inte handlat i strid med stiftelselagen, stiftelseförordnandet eller årsredovisningslagen.

### **Grund för uttalande**

Vi har utfört revisionen enligt god revisionsssed i Sverige. Vårt ansvar enligt denna beskrivs närmare i avsnittet "Revisorernas ansvar". Vi är oberoende i förhållande till stiftelsen, moderbolaget och koncernen enligt god revisorssed i Sverige. Vi som registrerat revisionsbolag har i övrigt fullgjort vårt yrkesetiska ansvar enligt dessa krav.

Vi anser att de revisionsbevis vi har inhämtat är tillräckliga och ändamålsenliga som grund för vårt uttalande.

### **Styrelsens och verkställande direktörens ansvar**

Det är styrelsen och verkställande direktören som har ansvaret för förvaltningen enligt stiftelselagen och stiftelseförordnandet.

### **Revisorernas ansvar**

Vårt mål beträffande revisionen av förvaltningen, och därmed vårt uttalande, är att inhämta revisionsbevis för att med en rimlig grad av säkerhet kunna bedöma om någon styrelseledamot eller verkställande direktören i något väsentligt avseende:

- företagit någon åtgärd eller gjort sig skyldig till någon försummelse som kan föranleda ersättningsskyldighet mot stiftelsen, eller om det finns skäl för entledigande, eller
- på något annat sätt handlat i strid med stiftelselagen, stiftelseförordnandet eller årsredovisningslagen.

Rimlig säkerhet är en hög grad av säkerhet, men ingen garanti för att en revision som utförs enligt god revisionsssed i Sverige alltid kommer att upptäcka åtgärder eller försummelser som kan föranleda ersättningsskyldighet mot stiftelsen.

Som en del av en revision enligt god revisionsssed i Sverige använder det registrerade revisionsbolaget professionellt omdöme och har en professionellt skeptisk inställning under hela revisionen. Granskningen av förvaltningen grundar sig främst på revisionen av räkenskaperna. Vilka tillkommande granskningsåtgärder som utförs baseras på det registrerade revisionsbolagets professionella bedömning och övriga valda revisorers bedömning med utgångspunkt i risk och väsentlighet. Det innebär att vi fokuserar granskningen på sådana åtgärder, områden och förhållanden som är väsentliga för verksamheten och där avsteg och överträdelser skulle ha särskild betydelse för stiftelsens situation. Vi går igenom och prövar fattade beslut, beslutsunderlag, vidtagna åtgärder och andra förhållanden som är relevanta för vårt uttalande.

